

Passie voor
duin en water

Jaarverslag 2017



In één oogopslag

Profiel

Dunea produceert en levert aan circa 1,3 miljoen klanten lekker en betrouwbaar drinkwater in het westelijk deel van Zuid-Holland. Wij ontvangen jaarlijks 1 miljoen recreanten in de duinen tussen Monster en Katwijk. We beheren deze prachtige natuur en beschermen de drinkwaterwinning. Dat doen we al ruim 140 jaar.

Schoon drinkwater, rust en ruimte in de Randstad vormen de basis voor een goed leven. We zijn altijd op zoek naar (nieuwe) oplossingen en mogelijkheden voor drinkwater en natuur.

De bron van Dunea's drinkwater ligt op de grens van de provincies Noord-Brabant en Gelderland. Hier wordt rivierwater vanuit de Afgedamde Maas bij Brakel naar het pompstation Bergambacht getransporteerd. Op dit pompstation wordt het rivierwater voorgezuiverd en vervolgens getransporteerd naar de duinen tussen Monster en Katwijk. Dit water zakt langzaam in de zandbodem waar het zich vermengt met neerslag. Zo ontstaat duinwater. Na ongeveer twee maanden wordt het duinwater opgepompt om er vervolgens drinkwater van te maken.

Leveringsgebied



Passie
voor
duin en
water



In één oogopslag 2

Profiel 2

Highlights 4

Missie, visie en strategie 5

Kerncijfers 6

Kengetallen 7

Voorwoord 8

Bestuursverslag 10

Gang van zaken 2017 10

Financiële ontwikkelingen 17

Vooruitzichten 21

Governance 25

Corporate governance 25

Risicobeheersing 26

Compliance en integriteit 29

Bericht van de Raad van Commissarissen aan de aandeelhouders 31

Jaarrekening 2017 37

Overige gegevens 65

Tienjaarsoverzicht 69

Bestuur en organisatie 71

Organigram 71

Algemene vergadering 72

Personalia directie en Raad van Commissarissen 72



Inhoud

Highlights 2017



Nieuwe zuiveringsinstallatie in Bergambacht

Vanaf 1 januari 2018 is ook de nieuwe Dunea-website live gegaan



- > De bouw van de **nieuwe zuiveringsinstallatie** in Bergambacht is gereed en het testen is begonnen.
- > Bij de gemeenten in ons leveringsgebied werkten we aan **het bewustzijn dat drinkwater niet vanzelf uit de kraan komt**. Daarom moeten drinkwater- en natuurbelangen meegewogen worden in hun toekomstplannen.
- > De vervuiling van de Maas, ditmaal door GenX, leidde tot veel vragen van onze klanten en van onze aandeelhouders. **Dunea blijft onvermoeibaar strijden voor bescherming van drinkwaterbronnen**.
- > Een succes is geboekt in de Bommelerwaard, waar veel tuinders een **overeenkomst** hebben getekend voor een **speciaal bedrijfsafvalwatersysteem**, waardoor vanaf 2019 vervuild water vanuit de kassen niet meer in het oppervlaktewater en dus in onze bron kan komen.
- > In het najaar is de **nieuwe organisatiestructuur** geïmplementeerd. Er zijn vijf kernprocessen benoemd, die ondersteund worden door domeinen.
- > Het jaar 2017 stond voor veel medewerkers in het teken van het **programma Wave**: Werken aan Verbinding. De eerste fase van het programma beleefde op 1 januari 2018 het uur U toen het nieuwe ERP-systeem Umax live ging. Dit was ook meteen de start van een nieuwe, procesgerichte manier van werken voor de aangesloten processen. **Vanaf 1 januari 2018 is ook de nieuwe Dunea-website live gegaan**.



Tuinders hebben een overeenkomst getekend voor een speciaal bedrijfsafvalwatersysteem

Missie, visie en strategie

Missie

Onze klanten kunnen elke dag rekenen op natuurlijk goed drinkwater en op rust en ruimte in de Randstad. Dunea zorgt voor duin & water.

Visie

Water en duinen dragen bij aan een goed leven. In een veranderende wereld werkt Dunea aan haar toekomstbestendigheid. Dat doen we samen met anderen. Luisterend naar onze omgeving, komen we op voor de belangen van onze klanten en verbeteren we onze dienstverlening continu.

Strategie

Ook op langere termijn willen we een gezond en groeiend bedrijf zijn dat middenin de maatschappij staat. De strategie Koers 2020 focust daarom op vier accenten:

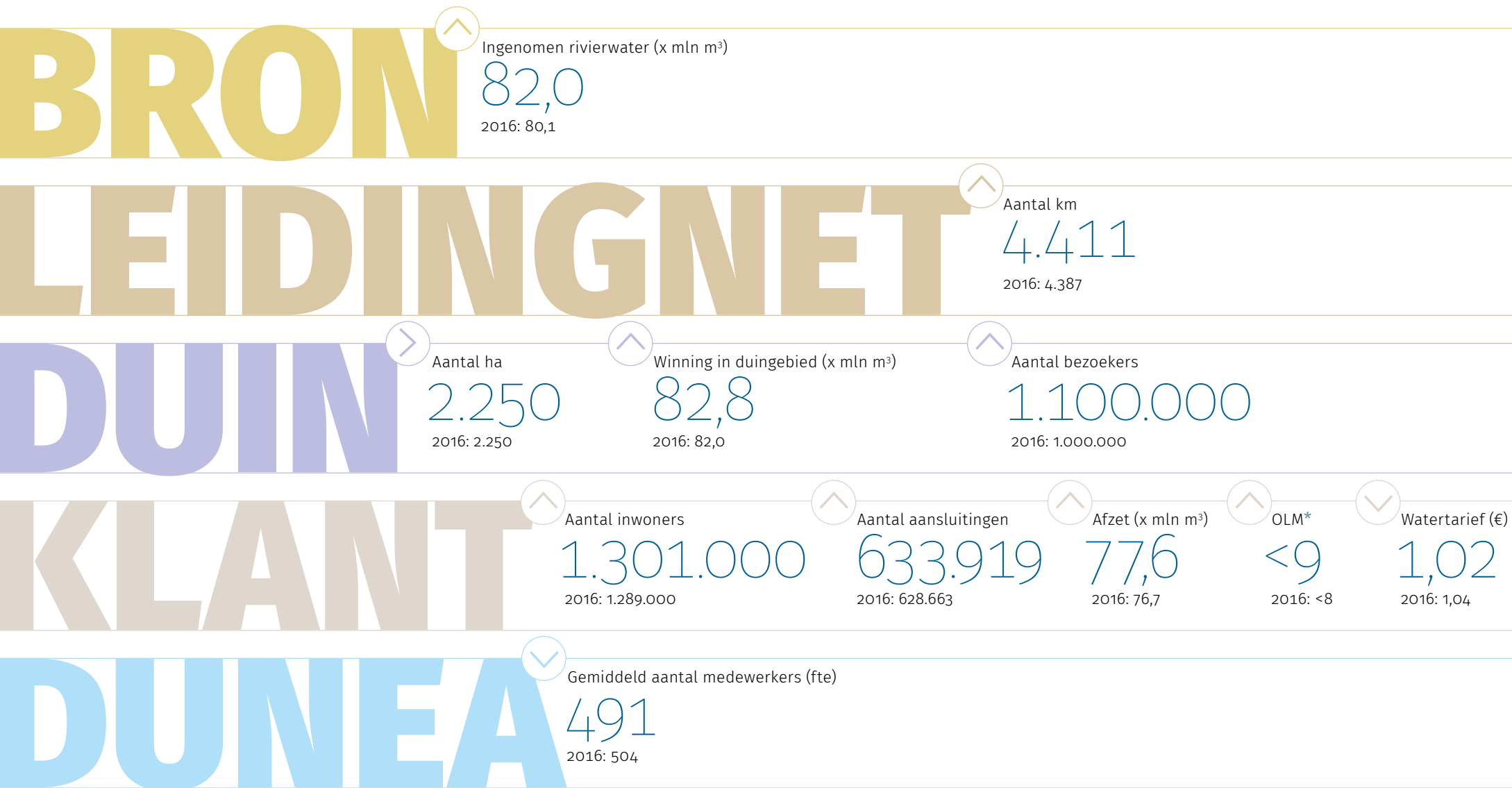
- We zijn er voor onze klanten: onderscheidend in dienstverlening en kwaliteit;
- We zijn beter voorbereid op de toekomst door verbreding producten & diensten;
- We zijn duinbeheerder van wereldklasse;
- We strijden voor het drinkwaterbelang van de Lek en de Maas.

Kerncijfers

	2017	2016
Financieel		
Bedrijfsopbrengsten (x € 1.000)	148.256	147.948
Nettowinst (x € 1.000)	11.974	8.820
Current ratio	0,137	0,145
Interest coverage ratio	2,383	1,824
Verhouding eigen vermogen tot het balanstotaal (solvabiliteitspercentage)	35,6	33,6
Verhouding netto schuldpositie tot de operationele cashflow	6,6	6,5
Cashflow (x € 1.000)	42.046	38.424
Netto werkkapitaal (x € 1.000)	-95.529	-135.463
Rentabiliteit eigen vermogen (%)	5,8	4,6
Rentabiliteit totaal vermogen (%)	3,2	3,1
Investerings (x € 1.000)	36.651	26.685
Klanten		
Aantal inwoners (x 1.000)	1.301	1.289
Aantal administratieve aansluitingen	633.919	628.663
Drinkwaterprijs per 1.000 liter (€)	1,02	1,04
Vastrecht per huishouden (€)	61,18	61,18
Integraal drinkwatertarief (€) zonder precarioheffing en Belasting op Leidingwater (BOL)	1,67	1,69

	2017	2016
Medewerkers		
Gemiddeld aantal medewerkers (fte)	491	504
Ziekteverzuim (%)	3,8	3,7
Waterproductie en -distributie		
Totale afzet (x mln m ³)	77,6	76,7
Reinwater productielocaties (x mln m ³)	79,8	79,0
Ingenomen rivierwater (x mln m ³)	82,0	62,5
Afgeleverd voorgezuiverd rivierwater (x mln m ³)	79,2	77,0
Winning in duingebieden (x mln m ³)	82,8	82,0
Lengte hoofdleidingnet (in km)	4.411	4.387
Aantal geplaatste watermeters	555.975	549.971
Duinen		
Duinterreinen in eigen beheer (ha)	2.250	2.250
Aantal bezoekers Bezoekerscentrum Meijendel	128.279	119.282

Kengetallen



* Ondermaatse leveringsminuten: gemiddeld aantal minuten per jaar dat klanten geen water hebben.

Voorwoord

In het afgelopen jaar is voortvarend gewerkt aan het uitvoeren van de voorgenomen aanpassingen in onze organisatie. Betrouwbaar en betrokken waren we altijd al en daar zijn nu de kernwaarden veerkrachtig en verfrissend aan toegevoegd. Onze omgeving verwacht een meer proactieve en transparante houding. Op allerlei gebieden zijn we samenwerkingen aangegaan met altijd onze kernactiviteiten voor ogen: het leveren van lekker en betrouwbaar drinkwater en het beheren van de natuur in onze duingebieden.

Dunea bestaat dankzij het vertrouwen dat de maatschappij in ons heeft: in ons drinkwater, in onze eerlijke prijs en in onze dienstverlening. Dit vertrouwen van klanten, aandeelhouders en andere partners willen we koesteren en blijven verdienen. Het is de aanleiding geweest voor het programma Wave, Werken aan Verbinding, waarvan 2017 grotendeels in het teken heeft gestaan. Met Wave zijn we procesgericht gaan werken, ondersteund door een ERP-systeem, met de klant als uitgangspunt. Ook de organisatiestructuur is daarop aangepast, zodat we als organisatie slagvaardiger worden; klaar voor de uitdagingen van morgen.

In het nieuwe Dunea willen we nog meer denken vanuit de klant. Daarom hebben we samen met klanten én recreanten onderzocht hoe onze dienstverlening in verschillende processen wordt ervaren. Met deze zogenoemde klantreizen wordt inzichtelijk op welke punten we nog klantgerichter kunnen werken. De uitkomsten zullen resulteren in verdere verbetering van onze dienstverlening.

Een ander voorbeeld van het proactieve Dunea, inspeland op de toekomstige verwachtingen en uitdagingen, is de verkenning van de mogelijkheden om energie uit water te halen. Een van die mogelijkheden is om de temperatuur van het water uit onze grote leidingen te gebruiken om gebouwen op natuurlijke wijze te koelen in een warme periode. We helpen daarmee anderen te verduurzamen en bij te dragen aan de energietransitie.

Ook met Nationaal Park Hollandse Duinen hebben we niet stil gezeten. Het afgelopen jaar is samen met alle partners een visie en ambitiesdocument opgesteld en gezocht naar financiering. In 2018 gaan we nauwe aansluiting zoeken bij het landelijke programmabureau Nationale Parken om de echte erkenning van een Nationaal Park te verkrijgen.

Samenwerking met de omgeving om ons heen is bepalend voor ons succes. Via nieuwe omgevingsvisies werken we bijvoorbeeld bij de gemeenten in ons leveringsgebied aan bewustzijn dat drinkwater niet vanzelf uit de kraan komt en vragen we gemeenten om drinkwater- en natuurbelangen beter mee te nemen in hun toekomstplannen. Bij gebruikers van en bewoners rondom de Afgedamde Maas is met onder andere de Big Jump en de campagne Mijn Bron het belang van een schone rivier en dus een schone drinkwaterbron onder de aandacht gebracht. Ook zijn we met het Hoogheemraadschap van Rijnland gestart met het project 'Waterbedrijven van de Toekomst'. Samen gaan we verkennen wat er op de lange termijn op ons af gaat komen en welke toekomstige, strategische opties er dan zijn voor een waterschap en een drinkwaterbedrijf.

Helaas werden we ook dit jaar weer opgeschrikt door vervuilingen in onze bron, de Afgedamde Maas. Ditmaal vooral door GenX. Dit leidde tot onzekerheid bij het publiek en daardoor tot veel vragen en reacties naar ons. We hebben laten zien dat Dunea naast haar klanten staat en voor én met hen strijdt voor het beschermen van de

“Samen bouwen we een organisatie met nieuw elan, bepalend en klaar voor de toekomst!



bron. Tegelijkertijd anticiperen we op toekomstige ontwikkelingen met de bouw van de nieuwe, in huis ontwikkelde, zuiveringsinstallatie in Bergambacht. De eerste module is in 2017 gereedgekomen. Op basis van de testresultaten wordt besloten of deze extra zuiveringsstap wordt uitgebreid.

Na een evaluatie van de inspanningen in de afgelopen jaren, is in 2017 een nieuw buitenlandbeleid opgesteld. Wij zijn van mening dat buitenlandse hulp de meeste impact heeft als we dat samen met anderen doen. Inmiddels zijn in Afrika twee nieuwe projecten opgestart.

Met een flexibelere organisatie kunnen we vroegtijdig inspelen op veranderingen en zelf de koers uitzetten. Het verder ontwikkelen van Dunea zal opnieuw veel vergen van onze medewerkers. Samen bouwen we een organisatie met nieuw elan, bepalend en klaar voor haar toekomst!

[Wim Drossaert, directeur](#)

Bestuursverslag

Het jaar 2017 kenmerkte zich door het hoge tempo waarin de gewenste veranderingen zijn ingezet. Zo is de eerste fase van Wave tot uitvoer gebracht, het programma waarin alle bedrijfsprocessen met elkaar verbonden en vereenvoudigd worden met de klant als uitgangspunt. Onze omgeving verandert razendsnel en we willen nieuwe uitdagingen slagvaardig tegemoet treden. Daarom pasten we onze organisatie zo aan dat we deze uitdagingen gemakkelijker aan kunnen.

Gang van zaken 2017

Accent 1 – We zijn er voor onze klanten

Dunea wil toekomstbestendig zijn in een snel veranderende wereld. We komen op voor de belangen van onze klanten en verbeteren onze dienstverlening continu. We willen betrokken zijn bij onze klanten, weten wat zij willen en daarnaar handelen als betrouwbare partner.

Wave

Gedurende 2017 is hard gewerkt aan fase 1 van het programma Wave, Werken aan Verbinding. Het nieuwe ERP-systeem Umax is eind van het jaar geïmplementeerd en op 1 januari 2018 in gebruik genomen, waardoor bedrijfsprocessen met elkaar zijn verbonden en dezelfde gegevens beschikbaar zijn in alle processen. De dienstverlening aan de klant wordt hierdoor verbeterd en we kunnen ons onderscheiden in dienstverlening en kwaliteit.

Nieuwe website gelanceerd

In het verlengde van Wave is op 1 januari 2018 de nieuwe Dunea-website live gegaan, met onder andere een vernieuwd klantenportaal (Mijn Dunea) voor waterklanten, een eigen web omgeving voor zakelijke klanten en uitgebreide informatie voor recreanten in onze duinen. www.dunea.nl.

Klant als onderzoeker

Dunea heeft jaren gewerkt aan het vervangen van loden leidingen in het distributienet door kunststof, omdat lood slechte invloed kan hebben op de ontwikkeling van ongeborenen en jonge kinderen tot en met 6 jaar. Incidenteel

bevindt zich echter toch nog lood in aansluitleidingen, meestal in binnenhuisinstallaties. Samen met GGD Haaglanden maakt Dunea klanten daarvan bewust. In Den Haag hielp een aantal woningeigenaren via het Citizen Science Lood-project met het zelf op zoek te gaan naar loden leidingen en testen van hun kraanwater op loodresten. We leren onze klanten hierdoor beter kennen en het biedt de kans om onderzoek te doen op plekken waar we niet snel toegang toe hebben. www.kwrwater.nl/projecten/citizen-science-en-lood.

Wat wil de klant

Denken vanuit de klant kan alleen maar als we weten wat die klant van ons verwacht. Daarom zijn we van start gegaan met zogenaamde klantreizen. Samen met klanten én recreanten kijken we hoe de verschillende processen -denk bijvoorbeeld aan het doorgeven van een verhuizing- worden ervaren. De uitkomsten maken inzichtelijk hoe we nog meer klantgericht kunnen werken en zullen resulteren in aanpassingen in onze werkwijzen.

Precarioheffing wordt afgeschaft

In maart 2017 besloot ook de Eerste Kamer de precarioheffing op waterleidingen af te schaffen. De gemeenten in ons leveringsgebied mogen de heffing in vijf jaar afbouwen. Daarna hoeft Dunea geen belasting meer te betalen voor het gebruik van gemeentegrond. Goed nieuws voor onze klanten, want als deze kosten niet meer verdeeld hoeven worden onder de klanten, zal de 'vastrechttoeslag voor precario' op de waterrekening komen te vervallen. Pijnacker/Nootdorp heeft de precario per 1 januari 2018

afgeschaft en Hillegom doet dat vanaf 2018 in drie jaarlijkse stappen.

Afsluiten voorkomen

Elke afsluiting van kraanwater is er wat ons betreft een te veel, maar in een bedrijf zonder winsttoegmerk worden rekeningen die niet worden voldaan, betaald door alle andere klanten. Daarom kent ons incassoproces vijf zorgvuldige stappen waarbij de klant kansen krijgt om te betalen of hulp te vragen. Met succes, want het aantal afsluitingen neemt flink af. Van de afsluitingen die uiteindelijk toch wordt uitgevoerd, duurt 80% gelukkig maar een paar uur tot een dag.

Een waterrekening is laag in vergelijking met energie en zorgkosten. Als je de waterrekening niet kunt betalen, is er meestal meer aan de hand. Als wij schrijnende situaties ontdekken, bijvoorbeeld tijdens ons persoonlijke contact aan de deur, sluiten wij niet af, maar melden wij de situatie bij de gemeente. Ook klanten in schuldhulpverlening sluiten we niet af. We verwachten klanten te helpen met de mogelijkheid maandelijks te betalen en met taalonafhankelijke symbolen in de correspondentie. Ook doen we in Den Haag mee met de proef Incassovrije wijken en zoeken we samenwerking met andere gemeenten.

Procedures over Bleizo

De gemeenten Lansingerland en Zoetermeer bouwen het Bleizo OV-vervoersknooppunt bovenop een rivierwaterleiding van Dunea. Hierdoor moest Dunea in 2016 de betonnen leiding vervangen door een stalen leiding. Er waren daarnaast extra maatregelen nodig om de leveringszekerheid van drinkwater te garanderen en schade

aan de duinen te beperken. Volgens de projectorganisatie van Bleizo komen de kosten van deze werkzaamheden volledig voor rekening van de drinkwaterklant. Dunea is het daar niet mee eens en is in 2017 juridische procedures gestart om de miljoenen aan kosten op de gemeenten/ ProRail te verhalen. Een civiele procedure over het opstalrecht voor de leidingen ging verloren. Maar in een bestuursrechtelijke procedure oordeelde de Raad van State in een tussenuitspraak dat de gemeenten in haar besluitvorming onvoldoende rekening hebben gehouden met de financiële belangen van Dunea. De gemeenten hebben inmiddels een nieuw besluit genomen, dat naar onze mening nog steeds onvoldoende rekening houdt met deze belangen. De Raad van State moet nog einduitspraak doen.

Kraanwater in de horeca

Dunea wil horecaondernemers in de regio graag stimuleren om ook kraanwater aan klanten te schenken. Kraanwater is duurzaam, lekker én gastvrij. Daarom zijn we de Kraanwaterkaraffen Estafette gestart: gratis karaffen voor het schenken van kraanwater in de horeca in ons leveringsgebied. In september zijn de eerste twaalf aangeboden aan een horecaondernemer in Den Haag. Op zijn beurt heeft hij de tweede serie aangeboden aan een collega-horecaondernemer. En zo wordt steeds het stokje doorgegeven en is de Kraanwaterkaraffen Estafette een feit. In 2017 zijn naast Den Haag, ook Leiden, Leidschendam-Voorburg, Oegstgeest, Wassenaar en Zoetermeer aangehaakt. In 2018 verwachten we ook in de andere gemeenten de estafette te starten.



Wim Drossaert, burgemeester van Den Haag
Pauline Krikke en Maarten Hinloopen, eigenaar van de Boterwaag.

Accent 2 – Beter voorbereid op de toekomst

Ook op langere termijn willen we een gezond en groeiend bedrijf zijn. Daarom stimuleren we innovaties en ontwikkelingen we nieuwe producten en diensten die op termijn renderen. Dit doen we zowel voor huidige als voor nieuwe klanten.

Testen extra zuiveringsstap

De bouw van de nieuwe zuiveringsinstallatie in Bergambacht is in 2017 gereedgekomen en het testen is begonnen. In 2016 is gestart met de voorbereiding van deze extra zuiveringsstap: een in-huis ontwikkelde methode van geavanceerde oxidatie (project GOBAM) die onder andere medicijnresten uit het water verwijdert voordat het naar de duinen wordt gepompt. Na de realisatie van deze eerste module wordt een besluit genomen over het verder uitbreiden van deze extra zuiveringsstap.

Rivierwater als energiebron

Dunea verkent de mogelijkheden van energie uit water. Een van de mogelijkheden is om de temperatuur van het water uit onze grote leidingen te gebruiken om gebouwen op natuurlijke wijze te koelen in een warme periode. We helpen daarmee anderen te verduurzamen en bij te dragen aan de energietransitie.

Dunea haakt aan bij Wetsus

Dunea is in 2017 toegetreden tot Wetsus, een internationaal kennis- en onderzoekscentrum voor baanbrekende innovaties in de watersector. Wetsus werkt themagewijs aan prangende onderzoeksvragen voor de toekomst. Door deze samenwerking krijgt Dunea toegang tot de

ontwikkelde kennis en het netwerk van promovendi en hoogleraren dat aan de onderzoeksvragen werkt. Zo doet Wetsus fundamenteel onderzoek naar ontzoutings-technieken en naar de positieve en negatieve effecten van nanotechnologie op de productie en distributie van drinkwater.

Langetermijnvisies van Dunea hebben geleid tot vraagstukken waar doorontwikkeling op de bestaande weg niet passend is. Wetsus pakt vraagstukken op een innovatieve manier aan, zodat grotere stappen kunnen worden gezet.

Samenwerken in de waterketen

Rijnland en Dunea hebben de dienstverleningsovereenkomst op persleidingen verlengd. Dunea deelt inmiddels alweer bijna drie jaar haar kennis op het gebied van leidingen waar Rijnland voor de persleidingen goed gebruik van kan maken, en afgesproken is dat nog zeker twee jaar te doen. Nieuw is dat we ook de calamiteitenvoorraad voor het waterschap beheren. Met veel gelijke onderdelen heeft een gezamenlijke voorraad zowel kosten- als milieuvordelen. Het materiaal dat Dunea vanwege hygiëne maar één keer als noodleiding kan gebruiken, kan bij Rijnland probleemloos opnieuw worden ingezet voor persleidingen. Rijnland krijgt een betere beschikbaarheid van onderdelen en wordt ontzorgd op logistiek en beheer.

Dunea lid van Greenport

Dunea is lid geworden van Greenport Westland-Oostland. Daarin werken ondernemers, overheden en kennisinstellingen samen aan een duurzame en vitale toekomst voor de regionale tuinbouw. Dunea heeft veel kennis en wil zich – net als de partners – ontwikkelen op circulaire systemen.

“ Dunea heeft het Energieakkoord van Greenport ondertekend

In innovaties voor de glastuinbouw liggen mogelijk ook oplossingen voor continue levering van schoon, zoet water door bijvoorbeeld ondergrondse opslag.

Energieakkoord getekend

Als eerste daad na toetreding heeft Dunea het Energieakkoord van Greenport ondertekend. In het energieakkoord verbinden 35 partijen zich aan concrete ambities om in 2030 doelen te behalen op het gebied van uitstoot van schadelijke stoffen (CO₂-stikstof), verduurzaming en energieverbruik. Dunea draagt graag bij aan de energietransitie met kennis en diensten waarbij water drager is van energie, zoals in collectieve WKO systemen of warmtenetten. In 2020 willen de partners in Greenport hebben bereikt dat 14% van de gebouwen en kassen wordt verwarmd met duurzame warmte, zoals geothermie en restwarmte.

Leiden Zuidwest Aardgasvrij

Leiden Zuidwest is een van de wijken waar wordt gestart met het ontwikkelen van betaalbare, betrouwbare en duurzame alternatieven voor de huidige verwarming door aardgas. Dunea onderschrijft en ondersteunt die ambitie en ondertekende daarom op 20 december de intentieovereenkomst Leiden Zuidwest Aardgasvrij. De omschakeling



Links: Wim Drossaert tekent het Energieakkoord van Greenport.

Rechts: Het ondertekenen van de intentieovereenkomst Leiden Zuidwest Aardgasvrij.

naar duurzaam en aardgasvrij verwarmen is één van de grootste opgaven waar heel Nederland de komende jaren mee te maken krijgt. Voor Dunea betekent dit meebewegen als het leidingwerk in de grond daarvoor moet worden aangepast, maar ook kansen om een duurzaam alternatief voor gas aan te bieden met energie uit water.

Accent 3 – Duinbeheerder van wereldklasse

In duinbeheer lopen we voorop en dat weten onze klanten. Hierdoor kunnen we rekenen op het sterke draagvlak dat we nodig hebben voor onze bedrijfsvoering en op begrip en steun voor ons natuurbeheer. Onze stakeholders en andere partijen kennen onze reputatie op het gebied van duinbeheer en vragen ons hierdoor om onze expertise in te zetten.

Nationaal Park Hollandse Duinen wordt concreet

Eind 2016 is Nationaal Park Hollandse Duinen uitgeroepen tot een van de drie mooiste natuurgebieden in Nederland.

Het afgelopen jaar is in samenspraak met de vele en soms zeer diverse partners een ambitiesdocument opgesteld. Daarin staan de thema's verankeren, verbinden en versterken centraal. Op 30 juni 2017 spraken de samenwerkende partners hun enthousiasme uit om met deze thema's en de daaronder liggende ambities aan de slag te gaan. Daarmee werd het startsignaal gegeven om het activiteitenprogramma concreet te gaan invullen. Dat is inmiddels te vinden op www.nationaalparkhollandseduinen.nl.

Terrein terug naar de natuur

Voormalig pompstation Langeveld is op 30 maart 2017 officieel teruggegeven aan de natuur. Het gaat om het gebied dat ligt aan de rand van de Langervelderslag in Noordwijk en was vroeger een waterwin-, productie- en distributiefaciliteit van de gemeente Noordwijk dat door fusies eind 90-er jaren in bezit van Dunea kwam. Alle zaken die met de waterwinning te maken hebben, zoals waterwinputten en leidingen, zijn verwijderd. Zo krijgt de natuur weer vrij spel.

Het gebied is onderdeel van Nationaal Park Hollandse Duinen.

Begrazing 2.0

Om de duingebieden open te houden worden al langere tijd galloway runderen en paarden ingezet. Een grote kudde kan echter een negatief effect hebben op andere dieren of een risico op besmetting van winningen betekenen. Daarom is na onderzoek gekozen voor een nieuwe aanpak. Er zijn nog maar twee graasgebieden: één voor de winter en één het hele jaar rond. De grazers hebben nekbanden met satellietzendentjes waarmee ze in het terrein worden gevolgd. Daardoor kan nog beter gestuurd worden op grazen waar het nodig is en kunnen we kwetsbare plekken ontzien.

Kustpact: bescherming drinkwatervoorziening en natuur

Dunea heeft begin van het jaar samen met provincies, gemeenten, waterschappen, natuurorganisaties, recreatieondernemers en de drinkwaterbedrijven Evides, PWN, Vitens en Waterbedrijf Groningen het Kustpact ondertekend. Partijen onderschrijven dat nieuwe bebouwing voor recreatieve functies in de kustzone altijd moet passen binnen de randvoorwaarden van waterveiligheid, drinkwatervoorziening en natuurbehoud.

Programmaplan voor Groenfonds

Dunea en Staatsbosbeheer hebben gezamenlijk een Groenfonds met als doel natuur- en recreatieprojecten te financieren in het voorzieningsgebied van Dunea en gebieden van Staatsbosbeheer. Voor deze projecten is

budget uit het Groenfonds beschikbaar, met als voorwaarde cofinanciering door andere partners. Dunea en Staatsbosbeheer hebben in 2017 het Meerjarenprogramma 2017–2021 vertaald in een programmaplan. De eerste onttrekkingen zijn in gezamenlijkheid goedgekeurd voor de aanleg van watertappunten, het renoveren van de Balijhoeve bij Zoetermeer en het 5000-soortenjaar.

Accent 4 – Strijden voor het drinkwaterbelang van Lek en Maas

De bron van het drinkwater dat in westelijk Zuid-Holland uit de kraan komt, ligt op de grens van Noord-Brabant en Gelderland: de Afgedamde Maas bij Brakel met als tweede bron de Lek bij Bergambacht. Hoe schoner onze bron, hoe minder zuivering nodig is en hoe lager de uiteindelijke kosten van ons drinkwater. We werken samen met alle partijen met invloed op de Lek en de Maas die kunnen bijdragen aan een goede waterkwaliteit.

Campagne Afgedamde Maas #mijnbron

Een schone rivier is niet alleen belangrijk voor de mensen in Zuid-Holland, maar ook voor omwonenden. Bijvoorbeeld om prettig te kunnen zwemmen, varen, vissen en fietsen. De campagne #mijnbron attendeert omwonenden op de bijzondere kwaliteiten van de Afgedamde Maas: een prachtige rivier om zuinig op te zijn! Die boodschap werd ook omarmd op 8 juli tijdens de BigJump. Toen sprongen zo'n honderd enthousiastelingen, onder wie lokale bestuurders, in de Afgedamde Maas om aandacht te vragen voor het belang van schone rivieren. Meer informatie over de campagne op www.afgedamdemaas.nl.

GenX zet spotlight op drinkwaterbronnen

In navolging van andere waterbedrijven heeft ook Dunea in de zomer van 2017 moeten melden dat er GenX werd gemeten in het drinkwater. Hoewel de concentraties miniem waren, en vele malen onder de veiligheidsgrens van het RIVM, heeft de bekendmaking tot veel vragen en bezorgdheid geleid. Die zorgen begrijpen wij. Ook al voldoet het drinkwater aan alle wettelijke eisen, een chemische stof hoort er simpelweg niet in thuis – ook al gaat het om enkele nanogrammen. Daarom heeft Dunea gepleit voor aanvullend onderzoek door Rijkswaterstaat en de waterschappen rondom de Maas om de bron van de vervuiling te achterhalen. Ook hebben we ons sterk gemaakt voor betere bescherming van drinkwaterbronnen. Wij hebben immers geen invloed op wat er zoal op de Nederlandse rivieren geloosd mag worden, maar andere partijen wel: vergunningverleners en handhavers. Het is aan Rijkswaterstaat, de waterschappen en de provincies om het drinkwaterbelang voorop te stellen bij het verlenen van lozingsvergunningen. En daarnaast vinden we dat de industrie veel transparanter moet zijn over alle stoffen die zij lozen, zodat daar ook goed op kan worden gehandhaafd.

Maatschappelijk verantwoord ondernemen

In 2017 is voortvarend gewerkt aan het ontwikkelen van MVO-beleid als logisch vervolg op de MVO-zelfverklaring uit 2014. Doordat de kerntaken van Dunea al maatschappelijk verantwoord zijn, is MVO gekoppeld aan de strategie Koers 2020. Hiermee wordt MVO steeds meer vanzelfsprekend voor de gehele bedrijfsvoering. De eigen MVO-doelen zijn geformuleerd en naast stakeholder specifieke verwachtingen en doelen gelegd. De interviews met stake-





holders, zoals gemeenten, provincies, strategische klanten en regionale samenwerkingsverbanden hebben inzicht gegeven in wat van Dunea wordt verwacht en welke samenwerkingsmogelijkheden partners zien. Daar kwam uit dat vooral op lokaal niveau veel van ons wordt verwacht, zoals samen werken aan een klimaatneutrale stad of het helpen van mensen met een afstand tot de arbeidsmarkt. Het is ook onze ambitie met gezamenlijke projecten onze maatschappelijke impact te verhogen. De eigen ambities en de wensen van stakeholders zijn intussen vertaald naar speerpunten en doelen voor het beleid. Dunea heeft een integrale visie op MVO, derhalve is MVO een natuurlijk onderdeel van haar strategie en beleid (www.dunea.nl/duurzaam).

Dunea CO₂-neutraal in 2020

Vooruitlopend op het volledige MVO-beleid is de energieambitie vastgesteld. We gaan ons energieverbruik beter monitoren om meer te kunnen besparen en we willen in 2020 meer dan 14% van ons verbruik zelf opwekken. De zonnepanelen op de langzame zandfilters blijven in aantal gestaag toenemen met de voortgang van de renovatie, maar er is meer nodig om het doel te halen. Voor de inkoop van stroom stappen we over van Europese naar Hollandse windenergie.

Proef Incassovrije Wijken

Op initiatief van Amargi, een vereniging van mensen die zich met elkaar willen bevrijden van geldzorgen, is in april in een aantal Haagse wijken een pilot gestart met als doel klanten vroegtijdig te attenderen op hulp. Dunea heeft zich bij deze pilot aangesloten, samen met onder andere een

aantal woningcorporaties, Eneco, ASN Bank en Aegon. Het voorkomen van betalingsproblemen is veel prettiger dan het najagen van schulden.

Dunea Internationaal

Wij zijn van mening dat buitenlandse hulp de meeste impact heeft als we dat samen met anderen doen. In 2017 zijn de volgende projecten opgepakt.

Nederlandse waterbedrijven bundelen internationale krachten

Tijdens de viering van Wereldwaterdag 2017 op 22 maart is in Den Haag een unieke internationale samenwerking tussen alle tien de Nederlandse drinkwaterbedrijven gelanceerd. Met het programma WaterWorX willen de bedrijven (waaronder ook Dunea) samen met hun lokale partners en het Ministerie van Buitenlandse zaken wereldwijd tien miljoen mensen duurzaam toegang geven tot schoon drinkwater in de periode 2017–2030.

Met WaterWorX levert de Nederlandse watersector een significante bijdrage aan Sustainable Development Goal 6 van de Verenigde Naties.

In Homa Bay in Kenia is Dunea volgens het WaterWorX-model een samenwerking aangegaan met het waterbedrijf Homawasco. Het doel is om dit bedrijf te helpen ontwikkelen zodat het op eigen benen kan staan en kan uitgroeien tot een waterketenbedrijf voor de hele provincie. De komende vier jaar moet het aantal mensen dat daar toegang heeft tot schoon drinkwater stijgen van 50.000 naar 85.000. In dit WaterWorX-project werkt Dunea samen met Amref Health Africa en WereldWaternet.

“ Dunea zorgt al ruim 140 jaar voor goed en lekker drinkwater uit de kraan, elk moment van de dag

Duurzaam waterbronnenbeheer in Mozambique

In Mozambique werken we samen met Wetterskip Fryslân en de TU Delft om het waterschap ARA SUL te versterken. Dat doen we op een terrein waar we goed thuis zijn: grondwaterbeheer in de duinen. In de kuststad Inhambane in Mozambique staat de drinkwatervoorziening onder druk door schaarste. Maar de bron van deze stad ligt in de duinen – een gebied dat veel overeenkomsten heeft met

Dunea's waterwingebieden. Die duinen zullen, net als bij ons, een grote rol krijgen in een duurzame drinkwatervoorziening. Na de start van een pilotproject in 2016, kunnen we nu op grotere schaal aan de slag met een subsidie van het Fonds Duurzaam Water van het Ministerie van Economische Zaken. In de komende zes jaar is Dunea de projectmanager en nemen we deel in een project van in totaal € 2,2 miljoen.

Personeel en organisatie

Goed en lekker drinkwater, elk moment van de dag uit de kraan. Dunea zorgt ervoor, al ruim 140 jaar. We zijn er goed in. Onze leveringszekerheid behoort tot de top van Nederland. De kwaliteit van ons water staat buiten kijf – net als de kwaliteit van onze duinen. Dat is niet vanzelf gegaan. We hebben er hard voor moeten werken, onze deskundigheid steeds moeten vernieuwen. En dat moeten we blijven doen. De ontwikkelingen die we het hoofd moeten bieden gaan steeds sneller. De wereld verandert in rap tempo en Dunea verandert mee, met de klant als uitgangspunt.

Daarom is in 2017 op verschillende manieren gewerkt aan een nieuw Dunea. Het programma Wave zorgt met de invoering van het ERP-systeem Umax voor een uniforme en transparante manier van werken. Ook de organisatiewijziging die in september zijn beslag heeft gekregen en de invoering van het procesgericht werken, zorgen voor de noodzakelijke verandering. De nieuwe structuur maakt ons slagvaardiger. Beslissingen gaan over minder schijven en we werken meer samen: binnen processen en daarbuiten.



Vijf kernprocessen

In het nieuwe Dunea zijn onze vijf kernprocessen leidend. Ze vormen ons bestaansrecht en de hele organisatie is daarop gericht. De domeinen ondersteunen vanuit hun expertise onderstaande kernprocessen en dragen zo bij aan een gestroomlijnde organisatie.

1. Door de verschillende stappen in Bron tot Kraan organisatorisch samen te voegen, ontstaat een integrale benadering van de waterkwaliteit en -kwantiteit en kunnen we toekomstige uitdagingen met vertrouwen aan.
2. Samenwerking in het proces Beheren Installaties, Leidingen en Natuur leidt tot een eenduidige manier van werken, waarin assetmanagement is verankerd. Zo kunnen we de kwaliteit van ons werk verhogen en werken aan klantgerichtheid en efficiency door processturing.
3. Om met onze projecten succesvol te blijven, moeten we flexibel en creatief zijn in onze aanpak én in onze afstemming met de steeds complexere omgeving. Het proces Projecten Installaties, Leidingen en Natuur zorgt voor een integrale aanpak waardoor we snel kunnen schakelen in samenspraak met onze stakeholders.
4. De klant kan 24/7 op meerdere manieren contact met ons opnemen, passend bij deze tijd. Het proces Beheren Klantcontacten zorgt dat dit kan. We hebben

inzicht in onze klanten en hun tevredenheid over onze dienstverlening. Door regie te houden op alle klantcontacten en overal te doen wat we beloven, blijven we het vertrouwen verdienen.

5. Het proces Meter tot Cash zorgt ervoor dat we zorgvuldig omgaan met klantgegevens en dat onze correspondentie en facturen begrijpelijk en correct zijn. We incasseren op een maatschappelijk verantwoordelijke manier.

Cultuur en gedrag

Het programma Wave heeft in 2017 als een vliegwiel van de verandering gewerkt. Omdat we procesgericht willen werken, is de organisatiestructuur aangepast.

Kernprocessen zijn leidend geworden en domeinen ondersteunen daarbij. Maar de nieuwe manier van werken vraagt ook een andere werkhouding, de bereidheid om dingen anders te doen, professioneler met elkaar om te gaan: samen voor de klant. We willen groeien in onze klantgerichtheid. Leren van en met elkaar, in een omgeving waar we op elkaars expertise vertrouwen, waarin doelen helder zijn en fouten maken mag.

Om die gedragsverandering in gang te zetten, heeft Dunea de kernwaarden Betrokken en Betrouwbaar uitgebreid met wat ambitiewaarden wordt genoemd: Veerkrachtig en Verfrissend. Duneanen hebben onder andere door het spelen van een transitie spel met collega's kennism gemaakt met de nieuwe kernwaarden en wat we daar bij Dunea onder verstaan.

“ Het programma Wave heeft in 2017 als een vliegwiel van de verandering gewerkt

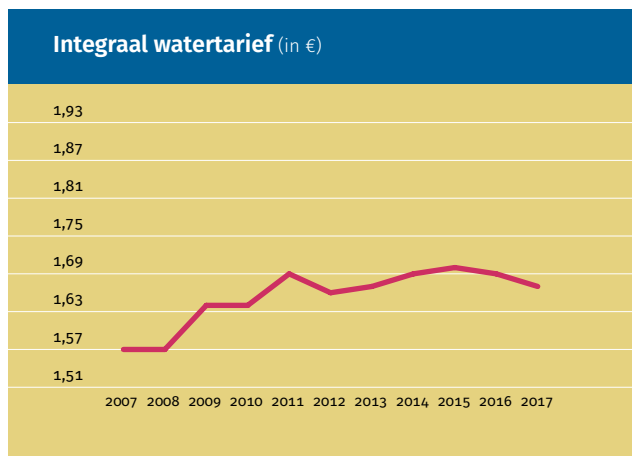
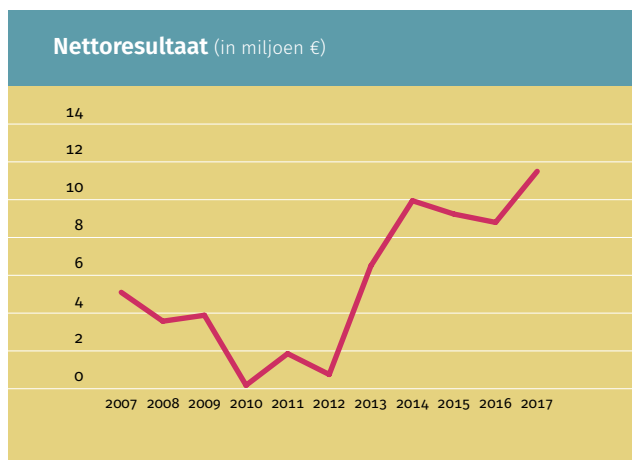
Duurzame inzetbaarheid

Een veranderende organisatie vraagt veel van medewerkers. In de zomer van 2017 is daarom het programma Mijn Kracht van start gegaan. In Mijn Kracht worden alle initiatieven op het gebied van duurzame inzetbaarheid gebundeld. De inhoud van het programma is daarom niet helemaal nieuw. Het is een verzameling van bestaande initiatieven, zoals verzuimmanagement, Fit&Vitaal, loopbaan en ontwikkeling, en het inzetbaarheidsbudget. Het programma maakt inzichtelijk wat Dunea aanbiedt om zolang mogelijk inzetbaar te zijn. De verantwoordelijkheid hiervan gebruik te maken, ligt nadrukkelijk bij de medewerker. Die heeft de regie. Natuurlijk ondersteunt Dunea waar nodig. Daarbij moet het ook vanzelfsprekend worden om mee te bewegen met het werkveld op het gebied van kennis en vaardigheden. Het programma Mijn Kracht wordt in 2018 verder op de kaart gezet.

Financiële ontwikkelingen

Algemeen

Dunea streeft in beginsel naar evenwicht tussen de opbrengsten en de kosten, waarbij wel moet worden voldaan aan de eisen die door externe partijen (financiers) zijn gesteld. Zo dient de Interest Coverage Ratio minimaal



1,0 te zijn. Dat wil zeggen, dat de nettowinst minimaal gelijk moet zijn aan de financiële lasten. De Interest Coverage Ratio is in 2017 uitgekomen op 2,4 (2016: 1,8) en voldoet hiermee, evenals in 2016, aan de gestelde norm.

De bedrijfsopbrengsten bedroegen in 2017 € 148,3 miljoen en de totale bedrijfslasten vermeerderd met het financieel resultaat € 136,3 miljoen, waardoor de nettowinst op € 12,0 miljoen is uitgekomen. In 2016 waren de bedrijfsopbrengsten € 147,9 miljoen, de totale bedrijfslasten vermeerderd met het financieel resultaat € 139,1 miljoen en werd een nettowinst behaald van € 8,8 miljoen. De verhouding tussen de kosten en opbrengsten over 2017 is 91,9% (2016: 94,0%), dus een nettorendement van 8,1% (2016: 6,0%).

De bedrijfsopbrengsten zijn in 2017 vrijwel gelijk gebleven aan 2016 (+ € 0,3 miljoen), terwijl de wateropbrengsten die onder de bedrijfsopbrengsten zijn opgenomen, in 2017 met € 0,5 miljoen zijn gedaald ten opzichte van 2016.

De waterverkopen eigen voorzieningsgebied zijn ten opzichte van 2016 gedaald met € 0,8 miljoen. Deze daling wordt veroorzaakt door een hoger niet in rekening gebracht verbruik en een tariefsverlaging voor waterlevering.

Het vastrecht is met € 0,4 miljoen gestegen. Behalve het tarief van het laagste vastrecht, zijn de andere tarieven voor vastrecht gestegen; ook is er groei in het aantal aansluitingen. De vergoeding voor automatische incasso, die wordt gecorrigeerd op de opbrengst van het vastrecht, is hoger uitgekomen. De bijdrage voor precarioheffing is met € 0,3 miljoen gedaald door een negatieve afloop uit

voorgaande jaren en een lichte daling van de precario-tarieven.

De levering aan de andere drinkwaterbedrijven is met € 0,1 miljoen gestegen en de overige wateropbrengsten zijn op hetzelfde niveau gebleven.

Door de licht stijgende bedrijfsopbrengsten (+ € 0,3 miljoen) in combinatie met de licht dalende bedrijfslasten (-/- € 0,5 miljoen) vermeerderd met het positieve financiële resultaat van € 2,4 miljoen, is de nettowinst in 2017 € 3,2 miljoen hoger uitgekomen dan in 2016.

In de Drinkwaterwet is ervoor gekozen de tariefstelling op een indirecte wijze te normeren. De wettelijke norm is de maximale toegelaten gemiddelde vermogenskosten, ofwel de zogenaamde WACC (Weighted Average Cost of Capital). Voor 2017 is deze op 4,2% gesteld inclusief 1% voor buitenland-activiteiten. Dunea is in 2017 met 2,99% inclusief 0,16% voor buitenlandactiviteiten ruim onder het vastgestelde percentage gebleven.

Opbrengsten

De bedrijfsopbrengsten bedroegen in 2017 € 148,3 miljoen en komen hiermee € 0,3 miljoen hoger uit dan in 2016. De wateropbrengsten zijn € 0,5 miljoen gestegen, terwijl de werkzaamheden voor derden € 0,7 miljoen zijn gestegen. De overige bedrijfsopbrengsten zijn met € 0,1 miljoen gestegen.



Kosten

De bedrijfslasten zijn in totaal met € 0,5 miljoen gedaald. Lonen, salarissen en sociale lasten zijn met € 4,0 miljoen gedaald. Dit heeft onder meer te maken met een dotatie in 2016 aan de herstructureringsvoorziening. In 2017 is extra gedoteerd voor het afronden van de reorganisatie na 2017 inzake het aantal leidinggevend en niet-leidinggevend. Het gemiddeld aantal fte is in 2017 van 504 naar 491 gedaald.

De kosten van uitbesteed werk zijn met € 0,2 miljoen gestegen, onder andere door dotaties in 2017 aan voorzieningen.

De kosten precario gemeenten zijn min of meer gelijk gebleven met vorig jaar.

De kosten van grond- en hulpstoffen zijn met € 0,3 miljoen gedaald en de inkoop van andere drinkwaterbedrijven is met € 0,4 miljoen gestegen. De (overige) energiekosten zijn met € 0,3 miljoen gestegen door een incidenteel duurder verbruik.

De overige bedrijfskosten zijn € 2,7 miljoen gestegen door hogere kosten van met name inhuur van deskundigheid en communicatiekosten in het kader van de implementatie van het nieuwe ERP-systeem, gecompenseerd door lagere kosten voor huisvesting en kantoor- en laboratoriumkosten als gevolg van de oplevering van 'Scheveningen' in 2016.

De afschrijvingen zijn met € 0,7 miljoen gedaald, terwijl de desinvesteringen in vaste activa € 1,2 miljoen (meer) bedragen. Deze betreffen geruimde transportleidingen, het ontmantelen van een reactor pompstation Scheveningen en faalkosten van het project spoelwaterverwerking in Scheveningen.

Financieel resultaat

Het financiële resultaat komt € 2,4 miljoen gunstiger uit dan vorig jaar door een lagere (her)financieringsbehoefte en hogere toegerekende bouwrente aan investeringen. Het gemiddelde rente-percentage over de leningen bedraagt in 2017 3,84% (2016: 3,92%).

Ontwikkeling drinkwatertarief

De ontwikkeling van het integrale drinkwatertarief voor een gemiddeld huishouden over de afgelopen tien jaar, inclusief verrekening van een korting op het vastrecht die klanten ontvangen voor iedere geslaagde auto-matische incasso maar exclusief bijdrage precario, Belasting op Leidingwater (BOL) en BTW, laat over de eerste jaren een daling en vanaf 2010 tot en met 2015 een stijging zien. In 2016 is het integraal tarief voor het eerst weer gedaald en in 2017 is dit tarief verder verlaagd. Hoewel de korting voor automatische incasso vanaf 2018 komt te vervallen daalt het integrale tarief in 2018 verder. De bijdrage precario en de BOL hebben wel invloed op de waternota van onze klanten. Vanaf 2016 hebben alle gemeenten precario ingevoerd. Vooralsnog heeft het grootste gedeelte van de gemeenten de precario in 2017 ongemoeid gelaten, zodat het bedrag dat Dunea voor precario heeft betaald in 2017 € 12,7 miljoen is gebleven. Dat bedrag is, zoals afgesproken, aan de klanten doorberekend in die gemeenten die precario heffen, maar verschilt per klant omdat de precario per gemeente verschilt.

De regering heeft besloten dat gemeenten tot 2022 precario mogen blijven heffen. De gemeente Pijnacker-Nootdorp heeft echter besloten om dit vanaf 2018 niet

“ In het Nationaal Park Hollandse Duinen zijn veel soorten planten en dieren te vinden



meer te doen. De gemeente Hillegom heeft besloten de precarioheffing vanaf 2018 in drie jaar af te schaffen.

Investerings

In 2017 is voor nieuwe investeringen in materiële vaste activa € 41,7 miljoen uitgegeven en komt hiermee € 9,2 miljoen hoger uit dan in 2016. De hogere investering wordt veroorzaakt door meer investeringen in het leidingnet, de uitbreiding van de zuivering in Bergambacht en het masterplan Katwijk. Daarnaast is voor € 28,6 miljoen aan projecten gereedgekomen en geactiveerd. De post Werken in uitvoering is ultimo 2017 op € 31,9 miljoen uitgekomen en is ten opzichte van ultimo 2016 (€ 19,0 miljoen) gestegen.

Financiering

De procentuele verhouding tussen eigen vermogen en het balanstotaal is ultimo 2017 uitgekomen op 35,6% en de current ratio op 0,137. Deze verhouding stijgt voor 2018, ondanks een stijging van het investeringsniveau en een

vergelijkbaar nettoresultaat als in 2017. Als de investeringen en het nettoresultaat zich de komende jaren ontwikkelen zoals eerdergenoemd, stijgt de genoemde procentuele verhouding verder waardoor Dunea minder afhankelijk wordt van het aantrekken van rentedragend vreemd vermogen. Daardoor ontwikkelt de hoogte van de waternota zich gunstig en kunnen onze klanten op termijn profiteren. Uitgangspunt is wel dat zowel de kosten als de opbrengsten de komende jaren stabiel blijven. Voor de ontwikkeling van de kasstromen wordt verwezen naar het kasstroomoverzicht in de jaarrekening. Voor deze (her) financiering wordt gebruikgemaakt van de financiering van een aantal Nederlandse banken en van de Europese Investeringsbank (EIB) waarmee Dunea in 2016 een kredietovereenkomst heeft gesloten die Dunea de gelegenheid geeft om tot een waarde van € 100 miljoen leningen aan te trekken.

In 2017 is een vaste geldlening van € 50 miljoen aangevraagd onder gelijktijdige aflossing van een kasgeldlening en een gedeelte van het rekening-courant krediet.

Vennootschapsbelasting

Zoals alle publiekrechtelijke organisaties is ook de drinkwatersector vanaf 1 januari 2016 vennootschapsbelastingplichtig. De subjectieve vrijstelling voor de vennootschapsbelasting die voor de drinkwater-bedrijven van toepassing was, komt hiermee te vervallen. Daarentegen komt er voor de wettelijke drinkwateractiviteiten binnen de vennootschaps-belasting een objectieve vrijstelling. Over de nettowinst van deze wettelijke taken behoeft geen vennootschapsbelasting te worden betaald. De niet-wettelijke drinkwateractiviteiten worden wel vennootschapsbelastingplichtig. Voor alle drinkwaterbedrijven is in samenwerking met de Belastingdienst een concept Vaststellingsovereenkomst ontwikkeld waarin afspraken zijn opgenomen over activiteiten die wel en niet belastingplichtig zijn. Deze Vaststellingsovereenkomst moet tussen de individuele drinkwaterbedrijven en de belastinginspectie worden afgesloten. Voor Dunea zijn de belaste activiteiten overigens zeer gering. Een inventarisatie heeft uitgewezen dat het om minder dan 1% van de omzet gaat.



De nettowinst voor belasting over deze omzet bepaalt wat uiteindelijk de vpb last wordt. Vooralsnog is deze naar verwachting negatief. Hoewel het effect van de belaste activiteiten dus nul is, betekent deze nieuwe wetgeving voor de drinkwatersector wel een aanzienlijke administratieve last.

Vooruitzichten

Algemeen

Kijkend naar 2018 zal Dunea de in 2016 ingezette verandering doorzetten, omdat het de enige manier is om de uitdagingen van de toekomst structureel aan te gaan. De tweede fase van Wave zal worden voorbereid en aan het eind van het jaar worden geïmplementeerd. Deze fase heeft vooral betrekking op het beheer van installaties, leidingen en natuur.

Van bedrijven wordt verwacht dat ze oprecht betrokken zijn bij maatschappelijke vraagstukken, en duidelijk maken hoe ze met hun inzet het positieve verschil maken voor de

samenleving. In dat kader wil Dunea in 2020 CO₂-neutraal zijn door minder energie te gebruiken en energie zelf te gaan opwekken.

Duin ...

In 2018 gaan we nauwe aansluiting zoeken bij het landelijke programmabureau Nationale Parken om de echte erkenning van een Nationaal Park te behalen. Ook zullen we, samen met Staatsbosbeheer en de provincie Zuid-Holland, een stichting oprichten waarmee het Nationaal Park Hollandse Duinen meer op eigen benen komt te staan. We willen toe naar een compacte organisatie, die projecten aanjaagt en de onderlinge samenwerking mobiliseert. De partners en het programmateam gaan samen werken aan het realiseren van de ambities die in het ambitie-document zijn vastgelegd.

In het Nationaal Park Hollandse Duinen zijn veel soorten planten en dieren te vinden. In 2018 is de ambitie om meer dan 5000 verschillende soorten in het gehele gebied te

inventariseren. Het 5000-soortenjaar is een initiatief van Dunea, Staatsbosbeheer, EIS kenniscentrum insecten en waarneming.nl. Het doel van dit themajaar is tweeledig:

- Laten zien hoe rijk en bijzonder de flora en fauna in dit gebied is door het vinden van meer dan 5000 verschillende soorten.
- Aandacht vragen voor het feit dat werk van vrijwilligers nu en in de toekomst van onschatbare waarde is. Zij hopen met het 5000-soortenjaar nieuwe vrijwilligers te werven.

... en Water

We willen onze rol als betrouwbare, betrokken, veerkrachtige en verfrissende drinkwaterleverancier en duinbeheerder voortzetten. Maar er zijn drie opgaven waar we de komende jaren nadrukkelijk aandacht aan moeten geven om de drinkwaterzekerheid te garanderen in ons leveringsgebied:

- De overbruggingscapaciteit moet omhoog, zodat we bij een calamiteit langere tijd vooruit kunnen met de grondwatervoorraad in de duinen.



“ We onderzoeken mogelijke nieuwe bronnen voor waterwinning

- Er is op korte termijn behoefte aan meer drinkwater uit de beschermde waterwinningsgebieden Solleveld, Berkheide en Meijndel. We gaan daarom, na PIM (Programma Investerings Meijndel), nu ook het programma investeringen Berkheide uitvoeren.
- We onderzoeken mogelijke nieuwe bronnen voor waterwinning. De beslissingen hierover zijn bepalend voor de toekomstige investeringen door Dunea. Dit zijn geen eenvoudige beslissingen en we zullen hier dan ook zeer zorgvuldig, maar wel met urgentie, over nadenken. We verwachten hierover in 2020 een besluit te nemen, uiteraard na afstemming met onze aandeelhouders en raad van commissarissen.

Tarieven 2018

De tariefstructuur wordt in 2018 niet gewijzigd. Voor de levering van drinkwater betaalt de klant een vastrecht waarvan de hoogte is gebaseerd op de leveringscapaciteit van het verbruiksadres van de klant en voor het drinkwaterverbruik betaalt de klant een uniform variabel tarief. De berekening van de hoogte van beide genoemde tarieven is wel veranderd. Vanaf 2018 is het tarief voor drinkwater en de vastrecht tarieven opgebouwd volgens de 'kostprijs-plus methode'. De kostprijs + een vaste opslag/marge. Dunea hanteert geen negatieve marges meer, zoals

voor 2017 op het tarief voor drinkwater, maar één marge op het variabele tarief en één marge op alle soorten vastrecht. Voor alle overige tarieven werd deze methode al gehanteerd.

Hiermee loopt Dunea in de pas met de wet- en regelgeving waaronder het toezicht op de Drinkwaterwet waarin is opgenomen dat tarieven kostendekkend, transparant en niet discriminerend mogen zijn. Vanaf 2018 zijn alle tarieven dan ook minimaal kostendekkend.

Voor de verbetering van de solvabiliteit is de kostprijs van het vastrecht verhoogd met een (winst)marge van 15% en het variabel tarief met een (winst)marge van 2%.

De (winst)marge van het vastrecht is hoger omdat Dunea ernaar streeft om 40% van de drinkwateropbrengsten te baseren op vaste inkomsten (vastrecht: tarief leveringscapaciteit) en 60% op de variabele inkomsten (water: m³-tarief). In lijn met dit beleid is de marge (verschil tussen kostprijs en tarief) opgenomen in het vastrechtstarief, hoger dan de marge in het variabel tarief.

Hiermee zijn de inkomsten uit vast en variabel beter in lijn met de kosten die moeten worden gedekt. Dunea is een kapitaalsintensief bedrijf dat veel vaste kosten heeft om de infrastructuur van zowel de productie als de distributie te onderhouden. Ook wordt de komende jaren geïnvesteerd in de infrastructuur om de kwaliteit en leveringszekerheid van het drinkwater te kunnen waarborgen.

Om dat mogelijk te maken is een blijvend gezonde vermogensstructuur noodzakelijk. 40% van de opbrengsten uit vastrecht en 60% uit variabele inkomsten (waterverkoop) blijven wij in dat verband zien als ideale verdeling.

Het margebeleid is afhankelijk van de ontwikkeling in de verhouding vastrecht en variabele omzet van 40:60,

de ontwikkeling van de solvabiliteit, de toekomstige investeringen en de toegestane WACC. Het margebeleid wordt jaarlijks geëvalueerd en zo nodig aangepast op basis van nieuwe informatie.

Investerings

Het investeringsniveau voor de periode 2018–2022 komt uit op circa € 115 miljoen. De investeringen bestaan uit de uitgaven van de investeringen voor installaties zoals de uitbreiding zuivering in Bergambacht en het programma Katwijk waartoe het vervangen van de procesautomatisering en het programma distributie (hoofdleidingen, aansluitleidingen en transportleidingen).

In het programma distributie is voor 2018 rekening gehouden met het saneren van 42 km hoofdleidingnet en voor de jaren 2019 t/m 2022 van 35 km hoofdleidingnet per jaar. Voor 2018 betreft het een inhaalslag van minder gerealiseerde kilometers in eerdere jaren.

De uitgaven voor mogelijk nieuwe bronnen van waterwinning en capaciteitsuitbreiding zijn niet in het genoemde bedrag voor de periode 2018-2022 opgenomen.

Hiervoor lopen onderzoeken. De uitgaven die hiermee zijn gemoeid zijn omvangrijk en betekenen een forse verhoging van het investeringsniveau.

Financiering

De verbetering van de solvabiliteit blijft noodzakelijk om Dunea minder afhankelijk te maken van het rentedragend vreemd vermogen.

De genoemde uitgaven voor mogelijk nieuwe bronnen van waterwinning en capaciteitsuitbreiding leidt tot een forse stijging van het investeringsniveau en daarmee ook het

balanstotaal waardoor een verhoging van de solvabiliteit noodzakelijk is.

Voor het financieren van deze investeringen treffen we maatregelen om deze extra investeringen straks niet alleen met vreemd vermogen te hoeven financieren. Als we geen maatregelen treffen, daalt de solvabiliteit tot onder de minimale eis van banken van 30%. Vanuit het financiële beleid en het daaruit afgeleide tarievenbeleid is er voor de komende jaren rekening mee gehouden om de solvabiliteit jaarlijks met minimaal 1% te laten groeien. Op deze wijze is voor de periode dat de investeringen toenemen een buffer opgebouwd om deze investeringen gedeeltelijk te kunnen meefinancieren. Hierdoor kan Dunea zowel binnen de solvabiliteitseis van de vermogensverschaffers als de rendementsbeperkingen (WACC) van de toezichthouders blijven.

Voor 2018 is behoefte aan een (her)financiering van circa € 40 miljoen. Voor deze (her)financiering kan gebruik worden gemaakt van de financiering van een aantal Nederlandse banken en van de Europese Investeringsbank (EIB) waarmee Dunea in 2016 een kredietovereenkomst heeft gesloten om tot een waarde van € 100 miljoen leningen aan te gaan.

Een permanent aandachtspunt is de ontwikkeling van de rente. Na het lage renteniveau van de afgelopen jaren is de verwachting dat in 2019 de lange rente omhoog zal gaan. Eind 2018 beëindigt de ECB naar verwachting haar omvangrijk inkoopprogramma van bedrijfsobligaties. Hoewel de ECB verwacht dat na het beëindigen van haar inkoopprogramma de rente op het huidige lage niveau zal blijven volgen desondanks de renteontwikkeling op de voet om hierop tijdig te kunnen anticiperen.

“ De Onderzoeksvisie richt zich op het ontwikkelen van kennis die nodig is voor de uitvoering van de hoofdtaken van Dunea

Medewerkers

In 2017 is de managementlaag onder het managementteam ingevuld en is het aantal managers sterk gereduceerd.

Tevens is de organisatie ondergebracht in de nieuwe organisatiestructuur.

De managers waarvoor geen plek meer was in de organisatie hebben gebruik gemaakt van het sociaal plan dat in overleg met de bonden is afgesloten en door een ruime meerderheid van de vakbondsleden is goedgekeurd.

Voor de rest van de organisatie worden vanaf 2018 de vervolgstappen in de reorganisatie gezet. De medewerkers die dan onverhoopt boventallig worden vallen onder het genoemde sociaal plan waarvan de kosten zijn voorzien in de jaarrekening 2017.

Onderzoek en ontwikkeling

Voor de komende jaren steunt Dunea het Bedrijfstakonderzoek (BTO) dat toegepaste wetenschappelijke kennis genereert die de waterbedrijven sterkt in het vervullen van hun ambitie om gezond, duurzaam, efficiënt en vooruitstrevend (drink)water te leveren. De Onderzoeksvisie van

Dunea sluit aan op Koers 2020 en richt zich op het ontwikkelen van kennis die nodig is voor de uitvoering van de hoofdtaken van Dunea. De Strategische Onderzoeksagenda van Dunea wordt vormgegeven in de zogenaamde Onderzoeksradar die is verdeeld in diverse thema's die op hun beurt weer diverse onderzoeksrichtingen bevatten.

De thema's van de huidige Onderzoeksradar zijn:

- Watervoorziening van de toekomst;
- Natuurlijke zuivering;
- Distributie;
- Aanvullende zuivering;
- Klant en dienstverlening;
- Duinbeheer.

In 2016 is om een aantal redenen gestart met het onderzoeken van mogelijk nieuwe bronnen voor waterwinning verkenning. De grote afstand tussen bron (eerste en tweede innamepunt respectievelijk Brakel en Bergambacht) en productielocaties zorgt ervoor dat deze gevoelig zijn voor storingen en verleggingen. Daarnaast zijn de afvoeren van de rivieren soms laag en deze zullen in de toekomst verder dalen door de klimaatverandering.

Deze lage afvoer heeft ook een grote impact op de waterkwaliteit. De onderzoeken zijn omvangrijk en wij verwachten hierover in 2020 een besluit te kunnen nemen.

Zoetermeer, 17 mei 2018

Directie

Wim Drossaert

Governance

Corporate governance

In 2017 is de in 2016 herziene Corporate Governance Code (de Code) door Dunea vrijwillig als norm genomen. De Code brengt mee dat Nederlandse beursvennootschappen geacht worden verantwoording af te leggen over de naleving van de herziene Code in het bestuursverslag. Dunea is weliswaar geen beursgenoteerde organisatie, maar kiest ervoor de Code op vrijwillige basis toe te passen.

Dunea heeft hiervoor gekozen omdat zij, gelet op de aard van de organisatie en de plek die Dunea inneemt in het maatschappelijk speelveld, streeft naar een transparante en integere bedrijfsvoering door het dagelijks bestuur en goed toezicht door haar Raad van Commissarissen. De Code biedt hiertoe ankerpunten en richtsnoeren waarvoor Dunea zich bij haar dagelijkse bedrijfsvoering en de bijbehorende processen kan laten leiden.

Algemeen

In de Code staan begrippen als transparantie en integriteit centraal. De Code biedt voorts een kader voor de wijze waarop Dunea omgaat met haar belanghebbenden zoals klanten en aandeelhoudende gemeenten, maar ook in breder opzicht voor de gehele omgeving waarin Dunea een rol speelt. De directie en de Raad van Commissarissen zijn bij de besluitvorming verantwoordelijk voor de afweging van de voor Dunea relevante belangen. De continuïteit van Dunea als drinkwaterbedrijf staat hierbij voorop.

Dunea streeft er voorts naar open en actief te communiceren met haar belanghebbenden. Deze houding is in lijn met de achterliggende gedachte van de Code.

Dunea heeft de principes en best practices overgenomen, voor zover deze op haar van toepassing zijn. Hiermee is voor zover mogelijk aansluiting gezocht bij de Code. Echter, diverse bepalingen, die primair zijn gericht op beursvennootschappen, lenen zich niet dan wel niet integraal voor toepassing op een drinkwaterbedrijf met aandeelhouders in de publieke sector. Aangezien Dunea dit karakter draagt, is een aantal bepalingen van de Code dus niet van toepassing. Dunea heeft er weloverwogen voor gekozen een aantal principes en best practices uit de Code niet op haar van toepassing te verklaren. Het gaat daarbij om:

Benoemingsduur bestuurder

Uit de Code volgt dat een bestuurder voor ten hoogste vier jaar wordt benoemd, met de mogelijkheid om telkens voor ten hoogste vier jaar te worden herbenoemd. Dunea heeft ervoor gekozen hiervan af te wijken. Reden is dat de Raad van Commissarissen het een onwenselijke gang van zaken vindt als de benoemingsperiode van de bestuurders bij voorbaat wordt vastgelegd. De Raad van Commissarissen wenst in dat opzicht meer vrijheid en wil zich bij haar keuze laten leiden door de omstandigheden van het moment en de visie die zij daarbij voor ogen heeft.

De huidige bestuurder van Dunea is bij aanvang voor de duur van vijf jaar aangesteld. Met deze termijn van vijf jaar sluit Dunea aan bij de cycli van de door Dunea te behalen lange termijn doelstellingen (koersdoelen), die ook telkens een horizon van vijf jaar kennen. Gelet op de continuïteit en verantwoordelijkheid acht de Raad van Commissarissen het van groot belang dat de bestuurder zelf de door hem

ingezette koersdoelen binnen zijn benoemingstermijn tot een einde kan brengen.

Tot nadere order zal een afweging of wellicht heroverweging over de duur van de termijn waarvoor de bestuurder wordt benoemd dan ook verder achterwege blijven. Zodra het aantrekken van een nieuwe bestuurder aan de orde is, zal dit punt weer worden geagendeerd.

Beloningsbeleid

In het beloningsbeleid zoals Dunea dat heeft vastgesteld is aangesloten bij de kaders van de Wet Normering Bezoldigingen Topfunctionarissen Publieke en Semipublieke Sector (WNT). Deze wet is ook op de directies van drinkwaterbedrijven van toepassing. Deze wettelijke regeling brengt mee dat het vaststellen van een nader beloningsbeleid achterwege kan blijven.

Andere aspecten

Andere aspecten van de Code die Dunea in haar vrijwillige toepassing niet in zijn geheel volgt zijn niet afzonderlijk en volledig beschreven, zoals het opnemen van een bestuursverklaring, het beschrijven van eventuele tekortkomingen in de interne risicobeheersings- en controlesystemen, transacties met tegenstrijdige belangen Raad van Commissarissen, de onderwerpen van de auditcommissie, evaluatie directie door de Raad van Commissarissen, het aanwezigheidspercentage van de Raad van Commissarissen en de opvolging van de conclusies van de Raad van Commissarissen.

Wet Bestuur en toezicht

Wet- en regelgeving op het gebied van bestuur en toezicht (Wet Bestuur en Toezicht, in combinatie met de aanpassingen in Boek 2 BW) beoogt om diversiteit zoveel mogelijk ingebed te krijgen in de toezichthouders van een organisatie. Hierbij moet worden gedacht aan een evenwichtiger verdeling binnen het bestuur en de Raad van Commissarissen van mannen en vrouwen. Dunea beschouwt deze evenwichtige verdeling als een element van selectiecriteria, maar voldoet hieraan nog niet in de mate die Dunea hierbij voor ogen staat (voor zowel mannen als vrouwen geldt wettelijk een minimumpercentage van 30%), maar de eerste stappen zijn in dit kader gezet. Zo bestaat het managementteam voor 33,3% uit vrouwen. Binnen de Raad van Commissarissen bedraagt dit percentage thans 20%, maar wordt bij de (her)benoeming van commissarissen het diversiteitsbeleid nadrukkelijk in overweging genomen.

Ieder jaar rapporteert Dunea in haar jaarverslag over corporate governance en de wijze waarop daar invulling aan is gegeven. Essentiële wijzigingen in de corporate governance-structuur worden geagendeerd voor de Algemene Vergadering van Aandeelhouders.

Risicobeheersing

Dunea definieert risico als 'de mogelijkheid dat de realisatie van strategische, tactische of operationele doelstellingen negatief beïnvloed wordt door (gevolgen van) onzekere gebeurtenissen'. Het proces voor risicomanagement wordt hieronder grafisch weergegeven:



Methode en kaders vaststellen

De eerste fase van het risicomanagementtraject bij Dunea is het bepalen van het bedrijfsbrede risicomanagementbeleid. Hierbij gaat het om een aantal beleidsbeslissingen over de wijze waarop de risico's in kaart worden gebracht, gewogen en beheerst, en om het bepalen van de risicotolerantie. Veranderingen in het management, wetgeving, bedrijfsgrootte en financiële positie zijn voorbeelden van factoren die ervoor kunnen zorgen dat het zinvol is om de methode en kaders voor risicomanagement binnen Dunea opnieuw tegen het licht te houden.

Risico's identificeren

Na het definiëren van een risicomanagementsysteem wordt een analyse uitgevoerd om interne en externe risico's te achterhalen. Tijdens deze analyse wordt aandacht geschonken aan bedreigingen binnen de vooraf bepaalde

aandachtsgebieden. Daarbij kan worden gedacht aan invloed van externe factoren zoals het politiek klimaat, natuur en weer, economie, infrastructuur, wet- en regelgeving, beleid van overheden, de markt, aandeelhouders en belangenorganisaties. De aandachtsgebieden zijn die factoren binnen bedrijfsprocessen die voor Dunea het belangrijkste zijn om te beschermen tegen schade.

Deze aandachtsgebieden zijn:

- Veiligheid en volksgezondheid
- Waterkwaliteit
- Leveringszekerheid en continuïteit
- Milieu en natuur
- Reputatie (imago)
- Integriteit
- Financiën

Risico's waarden en beheersen

Om risico's goed te kunnen beheersen worden alle geïdentificeerde bedreigingen gewogen. De 'best practice' is het gebruik van de dimensies kans (of frequentie) en impact. Naast het analyseren en wegen van risico's is vastgesteld welke risico's in welke mate acceptabel of onwenselijk zijn. Deze vaststelling van de risicotolerantie is een onderdeel van het risicobeleid. Bij de risicomatrix van Dunea is de impact en kans nog beter op elkaar en op de processen van Dunea afgestemd. In deze matrix is daarbij gelijk inzichtelijk in welke categorie voor risicotolerantie een risico valt. De risico's worden onderscheiden door de groene (acceptabel), oranje (aandacht vragende) en rode (kritieke) gebieden en lopen diagonaal door de matrix heen.

Op de volgende pagina is de risicomatrix weergegeven:

Potentiële gevolgen

Potentiële kans op gebeurtenis met deze gevolgen

Categorie	Volksgezondheid/ Veiligheid	Waterkwaliteit	Leveringszekerheid en continuïteit	Milieu/Natuur	Reputatie	Integriteit	Financiën	0 tot 1/100 jaar	1/100 tot 1/10 jaar	1/10 tot 1/1 jaar	1/1 tot 10/ jaar	10/jaar tot 100/jaar
Catastrofaal gevolg	Dode, blijvend letsel	Overschrijding Drinkwaterwet, ziek- makende parameters > 10 locaties	30.000.000 tot 300.000.000 ongeplande Dunea OLM	Ernstige emissie en/of schade aan milieu/ omgeving (buiten terreingrenzen) 1.000 ha	Internationale commotie	€ 10.000 tot € 100.000	€ 1.000.000 tot € 10.000.000	Onaanvaardbaar risico	Onaanvaardbaar risico	Onaanvaardbaar risico	Onaanvaardbaar risico	Onaanvaardbaar risico
Zeer ernstig gevolg	Zieken, ernstig letsel	Overschrijding Drinkwaterwet, ziek- makende parameters > 1 locatie	3.000.000 tot 30.000.000 ongeplande Dunea OLM	Emissie en/of schade aan milieu/omgeving (buiten terreingrenzen) 100 ha	Nationale commotie	€ 1.000 tot € 10.000	€ 100.000 tot € 1.000.000	Aanvaardbaar risico	Hoog risico	Onaanvaardbaar risico	Onaanvaardbaar risico	Onaanvaardbaar risico
Ernstig gevolg	Zieken op lange termijn, licht letsel	Overschrijding Drinkwaterwet (generiek)	300.000 tot 3.000.000 ongeplande Dunea OLM	Emissie en/of schade binnen terreingrenzen, geen blijvende schade aan milieu/omgeving 10 ha	Regionale commotie	€ 100 tot € 1.000	€ 10.000 tot € 100.000	Aanvaardbaar risico	Aanvaardbaar risico	Hoog risico	Onaanvaardbaar risico	Onaanvaardbaar risico
Aanzienlijk gevolg	Onwel	Overschrijding bedrijfsnorm	30.000 tot 300.000 ongeplande Dunea OLM	Geringe emissie en/of schade binnen terreingrenzen 1 ha	Lokale commotie	€ 10 tot € 100	€ 1.000 tot € 10.000	Aanvaardbaar risico	Aanvaardbaar risico	Aanvaardbaar risico	Hoog risico	Onaanvaardbaar risico
Beperkt gevolg	Bijna-ongeval	Afwijking streefwaarde Aquator	0 tot 30.000 ongeplande Dunea OLM	Bijna-ongeval	Interne commotie	€ 0 tot € 10	€ 0 tot € 1.000	Aanvaardbaar risico	Aanvaardbaar risico	Aanvaardbaar risico	Aanvaardbaar risico	Hoog risico

- Aanvaardbaar risico
- Hoog risico
- Onaanvaardbaar risico



Bij het bepalen van additionele beheersmaatregelen wordt de bestaande interne beheersing beoordeeld ten opzichte van de risico-inschatting. In hoeverre dekken deze maatregelen het risico adequaat af en hoe kan de impact van een eventuele schade worden beperkt. Bij de aanpassing van de 'risk appetite' van Dunea zal het Bestuur afwegen om één of meer van de volgende maatregelen te nemen:

Risicomaatregel	Actie
Meer risico nemen	Verminderen bestaande beheersmaatregelen of op andere wijze meer risico nemen als je door meer risico te nemen voordeel kunt behalen.
Risico afstoten	Activiteiten stoppen omdat het risico ongewenst is..
Risico overdragen aan derden	Risico overdragen door bijv. contracten en/of verzekeringen.
Risico mijden/ schade mitigeren	Risico verlagen door het treffen van maatregelen die de kans en/of de impact verlagen.
Risico accepteren	Niets doen.

Beheersmaatregelen invoeren

Bij elk vermoeden van falen van de interne beheersing voert Dunea een 'root cause analysis' uit om te bepalen of het incidenteel is door het samenkomen van toevalligheden of dat dit een structureler karakter heeft. In deze analyse wordt de werking van de beheersmaatregel geëvalueerd ten opzichte van het geïdentificeerde risico. Op basis van de uitkomsten van deze analyse bepalen de verantwoordelijke Domeinmanager en Procesmanager de toereikendheid van de bestaande beheersmaatregelen, de noodzaak tot invoeren van additionele beheersmaatregelen of het aanpassen van de 'risk appetite'.

Beheersmaatregelen toetsen en bijsturen

In de Planning & Control-cyclus is het risicomanagement een vast onderdeel waarbij specifiek aandacht wordt besteed aan de risico's waarbij de impact vóór het treffen van de preventieve maatregelen als kritiek moeten worden beschouwd. Ook wordt op hoofdlijnen vermeld welke maatregelen zijn getroffen en wat de impact is van het uiteindelijke netto risico. Alle risico's worden bij Dunea opgenomen in het risicoregister. Hierin ligt ook vast of voor bepaalde risico's maatregelen moeten worden getroffen. Voor elke nieuwe beslissing worden nieuwe risico's in beeld gebracht en bestaande risico's bijgesteld in het register.

Dit heeft in 2016 geresulteerd in een risico-inventarisatie. In het afgelopen jaar is dit risicoregister bij het opstellen en bespreken van de managementrapportages periodiek herzien. Als risico's die de kwaliteit en continuïteit van Dunea ernstig kunnen bedreigen worden de volgende benoemd:

- *Kwaliteitseffecten door terreur of cybercrime*
De kans dat Dunea door een terroristische aanslag of cybercrime wordt getroffen is zeer klein. Als dit gebeurt zal dit leiden tot grote maatschappelijke onrust;
- *Overstromingsrisico pompstation Bergambacht*
Uitval van rivierwateraanvoer naar het duin gedurende 10 maanden doordat het overloopgebied van pompstation Bergambacht overstroomt;
- *Gelijktijdige innamestop Maas en Lek*
Uitval van rivierwateraanvoer naar het duin gedurende 2 maanden door gelijktijdige normoverschrijdingen Maas en Lek.

Daarnaast omvat het risicobeleid van Dunea een breder perspectief op bijvoorbeeld financiën en waterkwaliteit. Onderwerpen die in dit kader worden genoemd zijn: sobere schadecompensatieregelingen, uitbetalen van dividend en overschrijding van de Vewin-arseenaanbeveling.

Intern Toezicht

Eenmaal per jaar worden de strategie en de risico's die aan het bedrijf zijn verbonden met de Raad van Commissarissen en Algemene Vergadering besproken. In de overlegstructuur van het management en de Raad

van Commissarissen maakt het risicomanagement periodiek onderdeel uit van de agenda.

De risicobeheersings- en controlesystemen hebben in het verslagjaar naar behoren gewerkt. Er zijn ten aanzien van deze systemen en de werking daarvan geen tekortkomingen geconstateerd door het treffen van afdoende maatregelen waarvan de eventuele materiële gevolgen budgettair zijn voorzien.

Compliance en integriteit

Integriteit

Integriteit staat bij Dunea, in meerdere opzichten, hoog in het vaandel. Integriteit is immers essentieel voor de klantrelatie. Om integer handelen te bevorderen wordt gewenst gedrag nadrukkelijk gestimuleerd. Wij denken hierbij aan transparantie in keuzes die we maken en de verantwoording die wij daarover afleggen. Dit geldt zowel naar onze klanten toe (extern), als voor ons eigen functioneren binnen de organisatie (intern).

Medewerkers van Dunea geven elkaar open en eerlijk feedback en zijn zich doorlopend bewust van de vraag of de belangen van onze klanten op verantwoorde wijze worden gediend. Ten aanzien van het functioneren binnen de organisatie zijn de uitgangspunten voor gewenst gedrag voor zowel werkgever als werknemer onderwerp van aandacht in de werkoverleggen die plaatsvinden. Het gaat daarbij ook om het voorkomen van ongewenst gedrag zoals fraude of gedragingen die de grenzen van zakelijke omgangsvormen ongewenst overschrijden. Ook zijn dit vaste aandachtspunten bij onze beoordelings- en belonings-

cyclus. Eventuele incidenten of gerezen vragen bij medewerkers kunnen worden gemeld bij de door Dunea aangestelde vertrouwenspersonen.

Wet Normering Topinkomens

Dunea conformeert zich wat betreft haar beloningsbeleid voor bestuurders en toezichthouders aan de Wet Normering Topinkomens. Het vigerende beloningsbeleid is tevens geagendeerd in de Algemene Vergadering van Aandeelhouders. De daadwerkelijk toegekende bezoldigingen zijn opgenomen in de jaarrekening.

Compliance op wet- en regelgeving en regulatoren richtlijnen

In het jaarverslag 2016 is Dunea ingegaan op het belang van compliance en is aangegeven dat een compliance officer is aangesteld. De compliance officer heeft een jaarplan 2017 opgesteld waarin de doelstellingen voor Dunea op het gebied van compliance zijn benoemd.

Een van de doelstellingen van de compliance officer was dat de verantwoordelijkheden met betrekking tot compliance duidelijk in de eerstelijnsprocessen worden belegd. Hiermee wordt beoogd dat van hieruit het compliance bewustzijn verder 'indaalt' in de organisatie. Voorts zijn als doelstellingen benoemd voor het ontwikkelen van een nieuwe opzet voor het bijhouden en implementeren van nieuwe wet- en/of regelgeving, het verder opvolgen van de aanbevelingen volgend uit de compliance 2012, een onderzoek naar de buitenlandse processen waar Dunea bij betrokken is geweest, een evaluatie van het project Bleizo, het opstellen van een Management Authorization Matrix en

“ Integriteit staat bij Dunea, in meerdere opzichten, hoog in het vaandel

het aanpassen van de Klokkenluidersregeling, alsmede de inbedding binnen de organisatie. De mate waarin deze doelstellingen vervolgens zijn uitgevoerd, is nadrukkelijk onderhevig geweest aan het project Werken Aan Verbinding (Wave).

Een aanzienlijk deel van de taken en werkzaamheden van de compliance officer voor het jaar 2017 hielden verband met het project Wave. Een belangrijk aandachtspunt daarbij was het inbedden en waarborgen van compliance in de nieuwe processen in het ERP (Enterprise Resource Planning).

Voor het jaar 2018 is een doelstelling, in algemene zin, dan ook om de doelstellingen voor 2017, voor zover deze nog niet geheel zijn gerealiseerd, verder vorm te geven en te implementeren.

Daarnaast is een zeer nadrukkelijke doelstelling, hoewel niet formeel als zodanig in het jaarplan 2017 opgenomen, om te borgen dat tijdig alle maatregelen worden genomen om te voldoen aan de per 25 mei 2018 in werking tredende Algemene Verordening Gegevensbescherming (AVG). Een projectgroep van vijf medewerkers is sinds medio 2017 bezig met de maatregelen om ervoor te zorgen dat wij

hieraan per datum inwerkingtreding voldoen. Op het moment van vaststellen van de tekst van het jaarverslag was Dunea hiermee zeer vergevorderd en het is de verwachting dat tijdig aan alle vereisten is voldaan. Daarbij gaat het om het inrichten van een verwerkingsregister, het afsluiten van verwerkersovereenkomsten, het opstellen van een privacy statement alsmede een cookiebeleid en de procesbeschrijving rondom de meldplicht datalekken.

ILT

De Inspectie Leefomgeving en Transport (ILT) is aangevoerd als toezichthouder op de naleving van de regels voor drinkwatervoorziening in Nederland. Als één van de 10 drinkwaterbedrijven in Nederland is Dunea onderhevig aan het toezicht door de ILT.

Jaarlijks voert de ILT controles uit bij Dunea inzake de tarifiering van het drinkwater op basis van de kostprijismodellen en de benchmark. Dit wordt uitgevoerd door de Autoriteit Consument en Markt. Daarnaast voert de ILT op basis van haar eigen agenda specifieke audits uit bij de drinkwaterbedrijven.

KIWA-certificering 9001 en 14001

In 2017 heeft een externe opvolgingsaudit door KIWA plaats-gevonden in verband met de aangepaste ISO-normen 9001 en 14001. Zonder tekortkomingen voldoen we wederom aan deze eisen. Dunea voldoet daarmee aan haar eigen interne norm om aanpassingen in richtlijnen en nieuwe richtlijnen snel te implementeren in haar organisatie. De externe auditor concludeert dat de brede reorganisatie nieuwe energie in de organisatie heeft gebracht, wat een basis is voor het doorvoeren van verdere

verbeteringen en het ontwikkelen van diepere samenwerkingen. Dunea ziet deze verbeteringen als onderdeel van haar 'Wave'-project. In het kader van ISO-14001 concludeert de externe auditor als verbeterpunt dat Dunea een juiste wijze van afvalscheiding nog verder kan verbeteren.

Barometer Duurzaam Terreinbeheer

Dunea beheert haar bedrijfs- en natuurterreinen nog steeds duurzaam. Dat concludeerde de KIWA-auditor begin juli bij de jaarlijkse controle. Het milieucertificaat Barometer Duurzaam Terreinbeheer is daarmee weer voor een jaar toegewezen. Als natuurbeheerder en maatschappelijke organisatie, vinden we het belangrijk om hieraan te voldoen. Dunea kon aantonen dat er milieukeurbestrating was gekocht, eco-aanplant was gedaan, FSC-hekwerk was geplaatst en onderhoudswerk aan onze buitenterreinen juist was aanbesteed. Dunea-medewerkers die te maken hebben met terreinbeheer of verwante processen, krijgen jaarlijks een training om de regels voor het duurzaam werken op al onze bedrijfsterreinen onder de aandacht te houden. Aannemers moeten een intentieverklaring tekenen voordat ze op onze terreinen werk mogen uitvoeren.

Bericht van de Raad van Commissarissen aan de aandeelhouders

De Raad van Commissarissen heeft tot taak toezicht te houden op het beleid van de directie en op de algemene gang van zaken in de vennootschap en de met haar verbonden onderneming. De Raad van Commissarissen staat de directie met raad ter zijde en richt zich daarbij naar het belang van de vennootschap en de onderneming. Conform artikel 16 van de statuten van de vennootschap bieden wij u hierbij het door de directie opgestelde jaarbericht van Dunea aan, met daarin opgenomen de jaarrekening over het boekjaar 2017.

De jaarrekening 2017 en het verslag van het door de directie gevoerde beleid zijn in de vergadering van 17 mei 2018 aan de Raad van Commissarissen voorgelegd. De jaarrekening is gecontroleerd door PricewaterhouseCoopers Accountants N.V. en van een goedkeurende verklaring voorzien. Deze verklaring is te vinden op pagina 66. Wij hebben de jaarrekening, in aanwezigheid van de directie en de accountant besproken.

Resultaat 2017

Het nettoresultaat is in 2017 uitgekomen op € 12,0 miljoen en komt hiermee € 3,2 miljoen hoger uit dan het nettoresultaat over 2016. Dit nettoresultaat past binnen het financiële beleid voor de versterking van de financiële positie van het bedrijf, met name de solvabiliteit, in verband met toekomstige investeringen waardoor ook op termijn het tarievenbeleid kan worden gehandhaafd. Over de tarievenregeling 2018 maken wij verderop nog enkele opmerkingen.

Zoals wij in het vorige jaarbericht al aangaven zal het verlengen van de levensduur van ons leidingennetwerk leiden tot lagere afschrijvingen en zal daardoor het resultaat van Dunea de komende jaren structureel verbeteren. De cijfers over het jaar 2017 wijzen uit dat de gemaakte keuzes hun vruchten zullen (blijven) afwerpen. Wij roepen in herinnering dat de verbeterde resultaten vooral zullen moeten worden aangewend om reserves op te bouwen, zodat toekomstige vervangingen door Dunea zelf kunnen worden gefinancierd.

Bijkomend voordeel is immers dat minder externe financiële middelen behoeven te worden aangetrokken, hetgeen

een positieve weerslag zal hebben op de rentelasten. Een dergelijke besparing heeft immers ook weer zijn weerslag op het drinkwatertarief en ondervinden onze klanten dus op die manier op langere termijn de positieve effecten van het gevoerde financiële beleid.

In het jaar 2017 heeft geen uitkering van de winst aan onze aandeelhouders plaatsgevonden. Dit past in het bestendige beleid van de voorgaande jaren om overeenkomstig het bepaalde in de statuten geen dividend uit te keren aan de aandeelhouders. Hoewel in de aandeelhoudersvergadering van 23 november 2017 door enkele aandeelhouders opnieuw is verzocht om het tot op heden gevoerde beleid met betrekking tot dividenduitkering in heroverweging te nemen, zien wij vooralsnog geen aanleiding om een andersluidend standpunt in te nemen en zal geen voorstel tot statutenwijziging worden voorbereid. Deze beleidslijn is gebaseerd op het besef dat leidend moet zijn dat er zowel op korte als lange termijn altijd voldoende financieringscapaciteit van de onderneming behoort te zijn dat de continuïteit van zijn publieke en wettelijk opgedragen taak gewaarborgd is.

Vaststellen winstbestemmingsvoorstel en decharge

Wij stellen u voor de jaarrekening en het daarin opgenomen voorstel tot winstbestemming in de op 21 juni 2018 te houden Algemene Vergadering van Aandeelhouders vast te stellen.

Tevens stellen wij u voor in deze vergadering voor het jaar 2017 decharge te verlenen aan de directie voor het

gevoerde beleid en aan de leden van de Raad van Commissarissen voor het uitgeoefende toezicht.

Wijzigingen in samenstelling Raad van Commissarissen

Bij aanvang van het kalenderjaar 2017 bestond de Raad van Commissarissen uit de volgende leden:

- mr. C.N. de Boer;
- mr. D.A.T. van der Heem-Wagemakers;
- drs. L.A.S. van der Ploeg RA RC EMFC (plaatsvervangend voorzitter);
- W.J. Stolte, (voorzitter);
- ir. G. Verwolf.

Gedurende het jaar heeft een wijziging plaatsgevonden in de samenstelling van de Raad van Commissarissen.

In verband met het vertrek van een tweetal commissarissen heeft de Raad van Commissarissen conform de statuten een profielschets opgesteld en is in de Algemene Vergadering van Aandeelhouders van 24 november 2016 gezamenlijk met de benoemingsprocedure besproken en in de vergadering van 22 juni 2017 is met de opgestelde profielschets formeel ingestemd.

In dezelfde vergadering is de benoeming van twee commissarissen aan de orde geweest.

De Algemene Vergadering van Aandeelhouders heeft met de volgende door de Raad van Commissarissen voorgestelde (her)benoemingen ingestemd.

Met ingang van 1 juli 2017 is jhr. mr. J.P. Backer benoemd als commissaris van Dunea en heeft de Raad van Commissarissen hem benoemd tot president-commissaris van de Raad van Commissarissen. De heer Backer heeft in die hoedanigheid de heer W.J. Stolte opgevolgd.

Voorts hebben de Aandeelhouders ermee ingestemd om met ingang van 1 juli 2017 de heer G.J. Doornbos te benoemen tot commissaris, waarmee is voorzien in de vacature die is ontstaan in verband met het vertrek als commissaris met als aandachtsgebied waterketenbeheer van de heer ir. G. Verwolf.

Tevens hebben de Aandeelhouders ermee ingestemd om mevrouw mr. D. van der Heem-Wagemaker met ingang van 1 juli 2017 voor de duur van twee jaar als werknemers-commissaris te herbenoemen.

Als gevolg van deze wijzigingen was de samenstelling van de Raad van Commissarissen ultimo 2017 als volgt:

- jhr. mr. J.P. Backer (voorzitter);
- mr. C.N. de Boer;
- dhr. G.J. Doornbos;
- mr. D.A.T. van der Heem-Wagemakers;
- drs. L.A.S. van der Ploeg RA RC EMFC (plaatsvervangend voorzitter).

Werkzaamheden van de Raad

De Raad van Commissarissen is in 2017 zevenmaal bijeengevoerd met de directie. Los van het toezicht op de gang van zaken binnen Dunea vindt de Raad het van belang om

ook het eigen functioneren periodiek tegen het licht te houden. Ook in 2017 heeft de Raad eenmaal zonder aanwezigheid van de directie een vergadering belegd waarin de Raad over haar eigen functioneren, en de wijze waarop zij daar invulling aan geeft, heeft gesproken.

In het verslagjaar zijn essentiële reguliere besluiten genomen over de goedkeuring van het jaarbericht en het jaarbericht inclusief jaarrekening 2016, de begroting 2018, de meerjarenbegroting 2018–2022, het investeringsplan 2018–2022, het financieringsplan 2018 en de Tarievenregeling 2018. Daarnaast heeft ook in 2017 een aantal dossiers weer onze bijzondere aandacht gekregen.





“ De Raad heeft verheugd kennisgenomen van de succesvolle resultaten die in 2017 met Wave zijn bereikt

Tarievenbeleid 2018

Dunea heeft voor het jaar 2018 gekozen voor een andere opbouw van de tarieven. Vanaf 2018 is het tarief voor drinkwater en de vastrecht tarieven opgebouwd volgens de 'kostprijs-plus methode' (kostprijs + een vaste opslag/marge). Dunea hanteert geen negatieve marges meer, zoals voor 2017 op het tarief voor drinkwater, maar één marge op het variabele tarief en één marge op alle soorten vastrecht. Voor alle overige tarieven werd deze methode al gehanteerd.

Hiermee loopt Dunea in de pas met de wet- en regelgeving waaronder het toezicht op de Drinkwaterwet waarin is opgenomen dat tarieven kostendekkend, transparant en niet discriminerend mogen zijn. Dunea is een kosten-

bewust bedrijf en heeft door processen steeds efficiënter in te richten de kosten weten te verlagen waardoor Dunea erin is geslaagd om voor 2018 zowel een lager vastrecht tarief alsmede een lager variabel verbruikstarief vast te stellen.

Ook bij de Aandeelhouders is het tarievenbeleid een punt van aandacht, waarbij met name het afschaffen van de korting voor het betalen via automatische incasso is besproken. De discussie die is gevoerd, sterkt ons in de gedachte dat de Aandeelhouders zowel erg bij ons bedrijf betrokken zijn en tevens de belangen van hun inwoners hoog in het vaandel dragen. Naar onze mening heeft Dunea met de tarieven voor 2018 recht kunnen doen aan de gerechtvaardigde belangen van alle stakeholders.

Het programma Wave

De Raad heeft verheugd kennisgenomen van de succesvolle resultaten die in 2017 met Wave bereikt zijn. De Raad is zich er van bewust dat de implementatie van het programma Wave voor de medewerkers van Dunea veel impact heeft gehad. Dit geldt zowel voor de impact op de dagelijkse werkzaamheden alsmede voor de wijze waarop nieuwe inzichten ook verdergaande (personele) gevolgen hebben gehad. Gedacht kan worden aan de wijze waarop processen soms zijn (her)ingericht.

De Raad wenst op deze plaats haar waardering uit te spreken aan eenieder die bij de implementatie van Wave betrokken is geweest en de extra belasting die deze implementatie voor een groot aantal medewerkers heeft betekend.



“ Versobering van de verleggingsregelingen heeft consequenties

Buitenproportionele kosten verleggingen

Bijna alle gemeenten, waaronder Aandeelhouders van Dunea en andere overheidsinstanties hebben te kennen gegeven de verleggingsregelingen te willen versoberen. De plannen zouden betekenen dat Dunea geen of een aanmerkelijk lagere vergoeding krijgt bij verleggingen die door hen worden geïnitieerd. Dat betekent dat deze kosten uiteindelijk in de waternota worden opgenomen.

De Raad vindt dit een zorgelijke ontwikkeling, maar onderkent het belang hiervan voor de Aandeelhouders. Dunea is dan ook in gesprek met de Aandeelhouders over deze problematiek. Zowel Dunea als de Aandeelhouders hebben een gezamenlijk belang om vanuit hun maatschappelijke verantwoordelijkheid tot een verantwoorde oplossing te komen.

Vervangingsinvesteringen in leidingen en productie-installaties tot 2040

Ook in 2017 heeft de Raad gesproken over de vervangingsinvesteringen, welke zijn afgezet tegen de hoogte van het noodzakelijke winstniveau en de opbouw van de solvabiliteit. Vastgesteld is dat het scenario de voorkeur verdient waarbij sprake is van een jaarlijks vervangingsvolume van gemiddeld 21 km. Dit volume kan nog worden aangevuld met vervangingen uit waterkwaliteits- en maatschappelijke



overwegingen. Hiermee bedraagt het vervangingsvolume tot 2040 gemiddeld 35 kilometer per jaar. Uiteraard moet rekening worden gehouden met onvoorziene of versnelde vervangingen. De in 2017 uitgevoerde vervangingsinvesteringen hebben overigens geen aanleiding gegeven om deze uitgangspunten, zoals ook meegenomen in de meerjarenbegroting 2017-2021 thans te heroverwegen.

Vooruitblik 2018

Het programma Wave heeft de nodige verandering teweeggebracht binnen de wijze waarop Dunea haar organisatie heeft ingericht en de processen die daarbij zijn ontwikkeld. De Raad verwacht dat in 2018 de vervolgstappen in de reorganisatie worden uitgevoerd en de uitkristallisatie plaats zal vinden van de nieuwe koers die door middel van Wave is ingezet.

Voorts staat Dunea voor de uitdaging om te voldoen aan de bepalingen die voor ons bedrijf voortvloeien uit de Algemene Verordening Gegevensbescherming (AVG) die per 25 mei 2018 van kracht is. Ook zal de aangescherpte Corporate Governance Code regelmatig onderwerp van aandacht in de vergaderingen van de Raad van Commissarissen zijn. In de eerste plaats omdat in de aangescherpte Code meer nadruk is komen te liggen op de eigen verantwoordelijkheden van bestuurders en commissarissen. Nieuw is dat ook het begrip 'cultuur' voortaan in de Code tot uitdrukking komt. Uitvloeisel daarvan voor Dunea is onder meer dat binnen onze organisatie een cultuur wordt gecreëerd waarin gewenst gedrag en integer handelen gestimuleerd wordt.

Al met al is de Raad van Commissarissen van oordeel dat wij met de ingezette transitie binnen onze organisatie op de goede weg zijn. Tegelijkertijd realiseert de Raad zich dat

onze organisatie niet 'af' is en dat ook niet kan zijn, aangezien we in beweging zijn en wij dit ook willen blijven. Wij wensen iedereen die bij onze organisatie betrokken is dan ook veel plezier, inspiratie en energie om samen te blijven werken aan een Dunea in beweging en aan de realisatie van zowel onze lange als onze korte termijn-doelstellingen

Zoetermeer, 17 mei 2018

Raad van Commissarissen

Joris Backer, voorzitter

A photograph of a large industrial water treatment facility. The scene is dominated by large, blue-painted pipes and machinery. In the foreground, a large, curved pipe runs across the frame. In the background, there are more pipes, a white staircase, and a white wall. The lighting is bright, suggesting an indoor or well-lit outdoor environment. The overall color palette is blue and white.

Passie
voor
duin en
water



Jaarrekening 2017

Balans per 31 december 2017 **38**

Winst- en verliesrekening over 2017 **40**

Kasstroomoverzicht over 2017 **41**

Toelichting **42**

Algemeen **42**

Grondslagen voor de opstelling van de jaarrekening **42**

Grondslagen voor de waardering van activa en passiva **43**

Grondslagen voor de bepaling van het resultaat **45**

Grondslagen voor de opstelling van het
kastroomoverzicht **47**

Toelichting op de balans per 31 december 2017 **48**

Toelichting op de winst- en verliesrekening
over 2017 **56**

Balans per 31 december 2017

Na bestemming van het resultaat; bedragen x € 1.000

	31 december 2017	31 december 2016
Activa		
Vaste activa		
Materiële vaste activa 1		
Gebouwen en terreinen	54.950	55.419
Machines en installaties	466.283	470.439
Andere vaste bedrijfsmiddelen	2.714	2.323
Werken in uitvoering	31.932	18.989
Niet aan de bedrijfsuitoefening dienstbaar	3.116	3.230
	558.995	550.400
Financiële vaste activa 2		
Deelnemingen	2.155	1.800
Vorderingen op deelnemingen	0	0
Overige vorderingen	277	466
	2.432	2.266

	31 december 2017	31 december 2016
Vlottende activa		
Voorraden 3		
Voorraden materialen	817	684
	817	684
Onderhanden projecten 4		
Onderhanden projecten	3.212	844
	3.212	844
Vorderingen 5		
Waterdebiteuren	6.113	15.259
Debiteuren wegens uitgevoerde werkzaamheden	975	3.024
Belastingen	1.627	1.164
Overige vorderingen	59	69
Overlopende activa	2.400	1.865
	11.174	21.381
Liquide middelen 6		
	19	24
Totaal	576.649	575.599

Balans per 31 december 2017

Na bestemming van het resultaat; bedragen x € 1.000

	31 december 2017	31 december 2016		31 december 2017	31 december 2016
Passiva					
Eigen vermogen			Kortlopende schulden 12		
Geplaatst aandelenkapitaal 7	20.000	20.000	Kasgeldleningen	0	30.000
Agioreserve 8	3.097	3.097	Onderhandse leningen	14.667	9.667
Algemene reserve 9	182.175	170.201	Schulden aan kredietinstellingen	52.844	71.943
	<u>205.272</u>	<u>193.298</u>	Schulden aan leveranciers	7.895	9.276
			Belastingen en premies sociale verzekeringen	3.922	3.873
Voorzieningen 10	13.799	15.021	Schulden ter zake van pensioenen	387	364
			Vooruitontvangen waterverbruik	14.473	17.071
Langlopende schulden 11			Overige schulden	-25	46
Onderhandse leningen	184.333	149.000	Overlopende passiva	16.588	16.156
Egalisatierekening bijdragen van derden	62.494	59.884		<u>110.751</u>	<u>158.396</u>
	<u>246.827</u>	<u>208.884</u>			
			Totaal	576.649	575.599

Winst- en verliesrekening over 2017

bedragen x € 1.000

	2017	2016
Bedrijfsopbrengsten 13		
Wateropbrengsten	140.197	140.693
Opbrengsten van werken voor derden	6.247	5.558
Overige bedrijfsopbrengsten	1.812	1.697
Som der bedrijfsopbrengsten	148.256	147.948
Bedrijfslasten 14		
Kosten van grond- en hulpstoffen	2.391	2.725
Waterinkoop	2.091	1.679
Energiekosten	3.258	3.019
Kosten uitbesteed werk	13.183	12.994
Precario gemeenten	12.744	12.687
Lonen en salarissen	26.239	30.265
Sociale lasten	7.123	7.312
Afschrijving vaste activa	28.895	29.591
Desinvesteringen vaste activa	1.176	13
Overige bedrijfskosten	32.434	29.669
Som der bedrijfslasten	129.534	129.954
Bedrijfsresultaat	18.722	17.994
Financiële baten en lasten 15		
Rentebaten en soortgelijke opbrengsten	753	567
Rentelasten en soortgelijke lasten	-7.857	-9.867
Deelnemingen 2		
Resultaten uit deelnemingen	356	126
Financieel resultaat	-6.748	-9.174
Nettowinst	11.974	8.820

Kasstroomoverzicht over 2017

Opgesteld volgens de indirecte methode; bedragen x € 1.000

	2017	2016		2017	2016
Stand kort krediet en liquide middelen 1 januari 12	-71.919	-65.249	Kasstroom uit investeringsactiviteiten		
Kasstroom uit operationele activiteiten			Investeringen materiële vaste activa 14	-41.701	-32.536
Bedrijfsresultaat	18.722	17.994	Ontvangen bijdragen 11	5.050	5.851
Aanpassing voor:			Overige mutaties materiële activa 14	0	0
Afschrijvingen materiële vaste activa 14	28.895	29.591	Investeringen financiële vaste activa 2	112	122
Desinvesteringen materiële vaste activa 1	1.771	13	Aflossingen financiële vaste activa 2	77	238
Afschrijvingen dubieuze debiteuren 14	958	1.028	Totale netto-investeringen	-36.462	-26.325
	31.624	30.632	Kasstroom uit financieringsactiviteiten		
Veranderingen in werkkapitaal:			Nieuwe langlopende leningen 12	50.000	0
Mutatie van voorzieningen 10	-1.222	1.706	Betaalde aflossingen 12	-9.667	-22.084
Mutatie voorraden 3	-133	-46	Nieuwe kortlopende leningen 12	-30.000	0
Mutatie onderhanden projecten 4	-2.368	341	Totale financiering	10.333	-22.084
Mutatie kortlopende vorderingen 12	9.649	-291	Mutatie kort krediet en liquide middelen 31 december	19.094	-6.670
Mutatie operationele schulden 12	-3.546	1.355	Stand kort krediet en liquide middelen 31 december	-52.825	-71.919
Mutatie werkkapitaal	1.980	3.065			
Kasstroom uit bedrijfsoperaties	52.326	51.691			
Betaalde interest 15	-7.104	-9.952			
Kasstroom uit operationele activiteiten	45.222	41.739			

Toelichting

Algemeen

Dunea N.V. is statutair en feitelijk gevestigd te Zoetermeer aan het Plein van de Verenigde Naties 11, 2719 EG te Zoetermeer en geregistreerd onder inschrijvingsnummer 27122974 bij de Kamer van Koophandel.

Activiteiten

De activiteiten van Dunea bestaan voornamelijk uit:

- het voorzien in de behoefte aan drink- en industriewater binnen het distributiegebied, evenals drinkwater en gros en industriewater buiten het distributiegebied;
- het verantwoord beheren van de natuur in de aan Dunea toevertrouwde duingebieden: Solleveld, Meijendel en Berkheide.

Grondslagen voor de opstelling van de jaarrekening

Algemeen

De jaarrekening is opgesteld volgens de bepalingen van Titel 9 Boek 2 BW en de uitspraken van de richtlijnen voor de jaarverslaggeving, uitgegeven door de Raad voor de Jaarverslaggeving.

In de balans, de winst-en-verliesrekening en het kasstroomoverzicht zijn referenties opgenomen. Met deze referenties wordt verwezen naar de toelichting.

Vergelijking met voorgaand jaar

In 2017 zijn geen stelsel- en schattingswijzigingen doorgevoerd die invloed hebben op resultaat en vermogen.

Waardering

De waardering van activa en passiva en de bepaling van het resultaat vinden plaats op basis van historische kosten. Tenzij bij de desbetreffende grondslag voor de specifieke balanspost anders wordt vermeld, worden de activa en passiva gewaardeerd volgens het kostprijsmodel.

Baten en lasten worden toegerekend aan het jaar waarop ze betrekking hebben. Winsten worden slechts opgenomen voor zover zij op balansdatum zijn gerealiseerd. Verplichtingen en mogelijke verliezen die hun oorsprong vinden voor het einde van het verslagjaar, worden in acht genomen indien zij voor het opmaken van de jaarrekening bekend zijn geworden.

Schattingen

Bij toepassing van de grondslagen en regels voor het opstellen van de jaarrekening vormt de leiding van Dunea zich verschillende oordelen en schattingen die essentieel kunnen zijn voor de in de jaarrekening opgenomen bedragen. Indien het voor het geven van het in artikel 2:362 lid 1 BW vereiste inzicht noodzakelijk is, is de aard van deze oordelen en schattingen inclusief de bijbehorende veronderstellingen opgenomen bij de toelichting op de desbetreffende jaarrekeningposten.

Benaming

In de winst- en verliesrekening zijn benamingen toegepast die in de bedrijfstak gebruikelijk zijn.

Weergave bedragen

De in de toelichting vermelde bedragen zijn, tenzij anders vermeld, in duizenden euro's.

Financiële instrumenten

Dunea past RJ 290 'Financiële instrumenten' toe.

Onder financiële instrumenten worden zowel primaire financiële instrumenten (zoals vorderingen en schulden), als afgeleide financiële instrumenten (derivaten) verstaan.

In de toelichting op de onderscheiden posten van de balans wordt de reële waarde van het betreffende instrument toegelicht als die afwijkt van de boekwaarde. Indien het financiële instrument niet in de balans is opgenomen wordt de informatie over de reële waarde gegeven in de toelichting op de langlopende schulden.

Toelichting

Primaire financiële instrumenten

Voor de grondslagen van primaire financiële instrumenten wordt verwezen naar de behandeling per balanspost van de ‘Grondslagen voor de waardering van activa en passiva’.

Afgeleide financiële instrumenten (derivaten)

Financiële derivaten waarbij de onderliggende waarde niet beursgenoteerd is worden tegen kostprijs opgenomen. Indien per balansdatum de reële waarde lager is dan de kostprijs dan wel negatief is, wordt het derivaat ten laste van de winst- en-verliesrekening afgewaardeerd naar de lagere reële waarde, tenzij kostprijs-hedge-accounting wordt toegepast. Bij de bepaling van de lagere reële waarde wordt het effect van lopende rente buiten beschouwing gelaten.

Hedge accounting

Dunea past hedge accounting toe op basis van generieke documentatie en documenteert de wijze waarop de hedgerelaties passen in de doelstellingen van het risicobeheer, de hedgestrategie en de verwachting aangaande de effectiviteit van de hedge.

Het effectieve deel van financiële derivaten die zijn toegewezen voor kostprijs-hedge-accounting, wordt tegen kostprijs gewaardeerd. Op iedere balansdatum wordt bepaald of er een indicatie is voor ineffectiviteit door de kritische kenmerken van het hedge-instrument te vergelijken met de kritische kenmerken van de afgedekte positie. In het geval dat de kritische kenmerken van het hedge-instrument en de kritische kenmerken van de afgedekte positie niet aan elkaar gelijk zijn, is dit een indicatie dat de kostprijs-hedge een ineffectief deel bevat. In dat geval wordt een kwantitatieve ineffectiviteitsmeting uitgevoerd door het vergelijken van de cumulatieve verandering van de reële waarde van het hedge-instrument met de cumulatieve verandering van de reële waarde van de afgedekte positie sinds het aanwijzen van de hedgerelatie. Ineffectiviteit wordt in de winst- en verliesrekening verwerkt indien en voor zover uit de kwantitatieve ineffectiviteitsmeting (cumulatief) een verlies blijkt.

Verbonden partijen

Dunea kent meerdere verbonden partijen. Het begrip ‘verbonden partij’ wordt gedefinieerd als een partij met beleidsbepalende invloed dan wel invloed van betekenis op het zakelijke

en financiële beleid van de onderneming. Transacties zijn onder normale marktvoorwaarden aangegaan.

Grondslagen voor de waardering van activa en passiva

Materiële vaste activa

Tot de MVA behorende categorieën, gebouwen en terreinen, machines en installaties, andere vaste bedrijfsmiddelen, werken in uitvoering en niet aan bedrijfsuitoefening dienstbaar, worden gewaardeerd tegen verkrijgingsprijs plus bijkomende kosten of vervaardigingsprijs onder aftrek van lineaire afschrijvingen gedurende de verwachte toekomstige gebruiksduur. Op terreinen wordt niet afgeschreven. De vervaardigingsprijs omvat de investeringsuitgaven zoals materiaalkosten, inhuur deskundigen, kosten van derden, inclusief bouwrente en uren eigen personeel. De bouwrente wordt berekend over het gemiddeld geïnvesteerde bedrag tot het moment van ingebruikname. Er wordt rekening gehouden met de bijzondere waardeverminderingen die op balansdatum worden verwacht. Voor de vaststelling of voor een materieel vast actief sprake is van een bijzondere waardevermindering wordt verwezen naar de betreffende paragraaf.

Van de vervaardigingsprijs worden uitgaven afgetrokken die niet op de balans geactiveerd kunnen worden. Dit zijn voornamelijk uitgaven die tijdens de bouw van een investeringsproject worden gedaan om de normale bedrijfsuitoefening te kunnen continueren. Dunea brengt deze uitgaven onmiddellijk ten laste van de winst- en verliesrekening.

Uitgaven voor de regeneratie van natuurterreinen worden niet geactiveerd.

Voor groot onderhoud is een voorziening gevormd.

De jaarlijkse afschrijvingen op de materiële vaste activa bedragen een vast percentage van de vervaardigings- of aanschaffingsprijs. Dit percentage is gebaseerd op de geschatte economische levensduur van de activa.

Boekwinsten en -verliezen uit de incidentele verkoop van materiële vaste activa zijn begrepen onder de ‘Overige bedrijfsopbrengsten’.

Toelichting

Vanaf 1 januari 2015 is de afschrijvingsduur voor aansluit- en hoofdleidingen in het leidingnet verlengd van 25 jaar naar 33 1/3 jaar. Tevens zijn vanaf 1 januari 2015 de bijdrage van derden van deze leidingen opgenomen onder de langlopende schulden onder de egaliseringsrekening bijdrage van derden.

Op investeringen wordt afgeschreven vanaf het moment dat deze in gebruik zijn genomen. Met een restwaarde wordt geen rekening gehouden.

Materiële vaste activa, die geheel of gedeeltelijk in het belang van derden zijn gerealiseerd en door derden zijn betaald maar eigendom zijn van Dunea, worden opgenomen voor de aanschaffingsprijs. De bijdragen die Dunea voor deze werkzaamheden van derden ontvangt, worden vanaf 2015 verantwoord bij de langlopende schulden, onder de post egaliseringsrekening bijdragen van derden. Voorheen bracht Dunea deze in mindering op de aanlegkosten van de nieuwe aansluiting onder de Materiële vaste activa. Deze bijdragen vallen vrij gedurende de levensduur van deze activa.

Alle materiële vaste activa zijn zowel economisch als juridisch eigendom van Dunea.

Uitgelichte activa zijn activa die in gebruik zijn, maar waarvan de boekwaarde nihil is. Uitlichting van activa vond tot 1998 plaats in het jaar volgend op het jaar waarin de boekwaarde nihil is geworden. Vanaf 1998 vindt alleen nog uitlichting plaats op het moment dat een actief wordt verkocht of is verwijderd.

Financiële vaste activa

Deelnemingen waarin door Dunea invloed van betekenis op het zakelijke en financiële beleid wordt uitgeoefend, worden gewaardeerd op de netto vermogenswaarde, maar niet lager dan nihil. Deze waarde berekent Dunea op basis van de grondslagen van Dunea. Wanneer 20% of meer van de stemrechten uitgebracht kan worden, wordt ervan uitgegaan dat er invloed van betekenis is.

De andere deelnemingen waardeert Dunea tegen de verkrijgingsprijs of lagere marktwaarde, aangezien Dunea geen invloed van betekenis heeft op het zakelijke en financiële beleid van deze deelnemingen.

De langlopende vorderingen op en leningen aan deelnemingen en de overige vorderingen worden bij eerste verwerking opgenomen tegen de reële waarde en vervolgens gewaardeerd tegen de geamortiseerde kostprijs. De reële waarde en geamortiseerde kostprijs zijn gelijk aan de nominale waarde. Noodzakelijk geachte voorzieningen voor mogelijke verliezen als gevolg van oninbaarheid worden in mindering gebracht.

Bijzondere waardeverminderingen van vaste activa

Dunea beoordeelt op iedere balansdatum of er aanwijzingen zijn dat een vast actief aan een bijzondere waardevermindering onderhevig kan zijn. Indien dergelijke indicaties aanwezig zijn, wordt de realiseerbare waarde van het actief vastgesteld. Indien het niet mogelijk is de realiseerbare waarde voor het individuele actief te bepalen, wordt de realiseerbare waarde bepaald van de kasstroom genererende eenheid waartoe het actief behoort. Van een bijzondere waardevermindering is sprake als de boekwaarde van een actief hoger is dan de realiseerbare waarde; de realiseerbare waarde is de hoogste van de opbrengstwaarde en de bedrijfswaarde.

Vorraden

De voorraden materialen zijn vrijwel geheel bestemd voor de aanleg, het onderhoud en de vernieuwing van materiële vaste activa. De waardering van de voorraden materialen komt tot stand op basis van een standaard kostprijs, welke gebaseerd is op de verkrijgingsprijs of lagere netto opbrengstwaarde. Deze lagere netto opbrengstwaarde wordt bepaald door een individuele beoordeling van de voorraden. Indien noodzakelijk houdt Dunea rekening met het risico van incurantheid. Dunea hanteert administratief een stelsel van vaste verrekenprijzen.

Onderhanden projecten

De onderhanden projecten in opdracht van derden worden gewaardeerd tegen de gerealiseerde projectkosten verminderd met de gedeclareerde termijnen. Daarnaast brengt Dunea op de onderhanden projecten verliezen in mindering, die op de balansdatum worden voorzien. De projectkosten omvatten de direct op het project betrekking hebbende kosten, de kosten die toerekenbaar zijn aan projectactiviteiten en andere kosten die contractueel aan de opdrachtgever kunnen worden toegerekend.

Toelichting

Vorderingen

De vorderingen worden bij eerste verwerking opgenomen tegen de reële waarde en vervolgens gewaardeerd tegen de geamortiseerde kostprijs. De reële waarde en geamortiseerde kostprijs zijn gelijk aan de nominale waarde. Noodzakelijk geachte voorzieningen voor mogelijke verliezen als gevolg van oninbaarheid worden in mindering gebracht. Deze voorzieningen worden bepaald op basis van individuele beoordeling van de vorderingen.

Liquide middelen

De liquide middelen zijn gewaardeerd tegen de nominale waarde en staan, voor zover niet anders vermeld, ter vrije beschikking van de vennootschap.

Voorzieningen

Voorzieningen worden gevormd voor in rechte afdwingbare of feitelijke verplichtingen die op de balansdatum bestaan, waarbij het waarschijnlijk is dat een uitstroom van middelen noodzakelijk is en waarvan de omvang op betrouwbare wijze is te schatten.

De voorzieningen worden gewaardeerd tegen de nominale waarde van de uitgaven of de beste schatting van de bedragen die naar verwachting noodzakelijk zijn om de betreffende verplichtingen af te wikkelen, tenzij anders vermeld.

- De voorziening voor slibafvoer is voor toekomstige uitgaven op basis van een meerjarenplanning voor het afvoeren van slib uit de infiltratieplassen in het duingebied.
- De voorziening voor amoveringskosten is voor toekomstige uitgaven op basis van een meerjarenplanning voor het saneren van asfaltpaden en -wegen en op basis van de vastgoedvisie voor het slopen van gebouwen en productiemiddelen.
- De voorziening groot onderhoud is ter gelijkmatige verdeling van lasten voor groot onderhoud van gebouwen en installaties en wordt bepaald op basis van de te verwachten kosten voor de jaren tot en met 2023. De voorziening wordt lineair opgebouwd. Het uitgevoerde groot onderhoud wordt ten laste van deze voorziening gebracht.
- De voorziening beheer natuur- en drinkwatergebied is afgeleid van het Convenant Pilot Zandmotor en is ter dekking van toekomstige beheer- en monitoringkosten van de Drainage-inrichting. De Drainage-inrichting zorgt ervoor dat eventuele negatieve

effecten van zowel de Pilot Zandmotor als het project Versterking Delflandse Kust op natuur- en drinkwaterwingebieden van Dunea kunnen worden.

- De voorziening voor herstructurering heeft betrekking op de geschatte kosten per balansdatum die naar verwachting voortvloeien uit de aanspraken van de aan het sociaal plan verbonden kosten van de herstructurering van de organisatie voor de boven formatieve medewerkers, alsmede uit getroffen individuele ontslagregelingen met medewerkers. De voorziening is nominaal berekend.
- De voorziening voor personeelsbeloningen is gevormd voor de toekomstige verplichtingen aan de medewerkers van het bedrijf voor personeelsbeloningen op grond van de overgangsregeling van de cao voor jubilea vanaf 1 januari 2016 en ontslagvergoedingen voor de jaren 2017 tot en met 2020. De voorzieningen voor personeelsbeloningen zijn tegen contante waarde opgenomen.

Schulden

Opgenomen leningen en schulden worden bij eerste verwerking opgenomen tegen de reële waarde en vervolgens gewaardeerd tegen de geamortiseerde kostprijs.

Onder de langlopende schulden neemt Dunea de schulden met een resterende looptijd van meer dan één jaar op. Met ingang van 2015 is hieronder ook de egalisatierekening bijdragen van derden opgenomen. Deze wordt gewaardeerd tegen de van derden ontvangen bijdragen voor aanleg van aansluitleidingen en hoofdleidingen, verminderd met amortisaties. De amortisatie van de egalisatierekening vindt plaats in 33 1/3 jaar en is gelijkgesteld aan de afschrijvingstermijn van de investeringen in aansluitleidingen en hoofdleidingen en wordt verantwoord onder de afschrijvingen.

Onder de kortlopende schulden worden de schulden opgenomen die binnen een termijn van één jaar of eerder vervallen. Hieronder vallen onder meer de aflossingen op langlopende leningen die binnen één jaar vervallen.

Grondslagen voor de bepaling van het resultaat

Algemeen

De kosten worden bepaald op historische basis en toegerekend aan het verslagjaar waarop zij betrekking hebben. (Voorzienbare) verplichtingen en mogelijke verliezen die hun oorsprong vinden voor het einde van het boekjaar worden in acht genomen indien zij voor

Toelichting

het opmaken van de jaarrekening bekend zijn geworden en indien wordt voldaan aan de voorwaarde voor het opnemen van voorzieningen.

Bedrijfsresultaat

Het bedrijfsresultaat berekent Dunea als het verschil tussen de som van de bedrijfsopbrengsten en alle bedrijfslasten die in het verslagjaar aan de opbrengsten worden toegeerekend. De positieve resultaten verantwoordt Dunea in het jaar waarin deze zijn gerealiseerd; de negatieve resultaten al wanneer deze te voorzien zijn.

De wateropbrengsten, die onderdeel vormen van de bedrijfsopbrengsten, omvatten onder andere:

- het gefactureerde vastrecht inclusief de toeslag voor precarioheffing;
- het waterverbruik tot aan de laatste opnamedatum van de watermeter;
- de raming van het nog te factureren vastrecht inclusief de toeslag voor precarioheffing en het verbruik over de periode vanaf de laatste opnamedatum van de meters tot en met het einde van het verslagjaar. De afwijkingen hierop worden in het volgende verslagjaar verantwoord;
- levering van water en gros aan andere waterbedrijven;
- overige wateropbrengsten, waaronder naast vergoedingen voor het aanvragen van water, incassokosten en afsluitingen.

De Belasting op Leidingwater (BoL) behoort niet tot de wateropbrengsten.

De opbrengsten van werken voor derden bestaan uit uitgevoerde werkzaamheden (vooral aan het leidingnet) in opdracht van derden.

De overige opbrengsten bestaan onder andere uit huur- en pachtopbrengsten, opbrengsten van de voor derden gereviseerde watermeters, subsidie-opbrengsten en opbrengsten uit verkoop van vaste activa.

In de bedrijfsopbrengsten is deels de geactiveerde productie voor het eigen bedrijf opgenomen. Dit betreft met name de toegerekende directe personeels- en bijkomende kosten van nieuwbouwwerken die Dunea in eigen beheer uitvoert.

De onder de bedrijfslasten inbegrepen kosten van grond- en hulpstoffen, evenals de kosten van uitbesteed werk, zijn kosten die direct verband houden met:

- het produceren en distribueren van het water;
- het in standhouden van de materiële vaste activa ten behoeve van het waterproces;
- het onderhouden van de natuurgebieden.

De post waterinkoop omvat de inkoop van drinkwater bij andere drinkwaterbedrijven.

De afschrijvingen op materiële vaste activa zijn gebaseerd op de historische aanschaffingsprijs. Indien een schattingswijziging plaatsvindt van de toekomstige gebruiksduur, dan worden de toekomstige afschrijvingen aangepast. Met ingang van 2015 is de afschrijvingstermijn van het leidingnet verlengd van 25 jaar naar 33 1/3 jaar.

De vergoeding voor het recht tot gebruik van gemeentegrond voor het leidingnet verantwoordt Dunea onder de post precario gemeenten in de periode waarop het betrekking heeft.

De huisvestingslasten als onderdeel van de overige bedrijfskosten omvatten de kosten voor de huur van het hoofdkantoor.

Lonen, salarissen en sociale lasten worden op grond van de arbeidsvoorwaarden volgens de CAO-WWB en bedrijfsregelingen van Dunea verwerkt in de winst- en verliesrekening.

In de lonen en salarissen is de dotatie opgenomen aan de voorziening voor herstructurering.

Pensioenlasten

De pensioenregeling wordt gefinancierd door afdrachten aan het pensioenfonds ABP.

De pensioenverplichtingen worden gewaardeerd volgens de 'verplichting aan de pensioenuitvoerder benadering'. In deze benadering wordt de aan de pensioenuitvoerder te betalen premie als last in de winst- en verliesrekening verantwoord.

Toelichting

Aan de hand van de uitvoeringsovereenkomst wordt beoordeeld of en zo ja welke verplichtingen naast de betaling van de jaarlijks aan de pensioenuitvoerder verschuldigde premie op balansdatum bestaan. Deze additionele verplichtingen, waaronder eventuele verplichtingen uit herstelplannen van de pensioenuitvoerder, leiden tot lasten voor Dunea en worden in de balans opgenomen in een voorziening.

Ultimo 2017 (en 2016) waren er geen pensioenvorderingen en verplichtingen naast de betaling van de jaarlijkse aan de pensioenuitvoerder verschuldigde premie.

De waardering van de verplichting is de beste schatting van de bedragen die noodzakelijk zijn om deze per balansdatum af te wikkelen. Indien het effect van de tijdswaarde van geld materieel is, wordt de verplichting gewaardeerd tegen de contante waarde. Toevoegingen aan en vrijval van de verplichtingen komen ten laste, respectievelijk ten gunste van de winst- en verliesrekening.

Een pensioenvordering wordt in de balans opgenomen wanneer Dunea beschikkingsmacht heeft over de pensioenvordering, wanneer het waarschijnlijk is dat de toekomstige economische voordelen die de pensioenvordering in zich bergt, zullen toekomen aan Dunea en wanneer de pensioenvordering betrouwbaar kan worden vastgesteld.

Financieel resultaat

De financiële baten en lasten omvatten:

- de interest die aan derden betaald is of nog betaald moet worden;
- de interest die van derden ontvangen is of nog ontvangen moet worden;
- de resultaten van de gerealiseerde financiële instrumenten;
- de aan de materiële vaste activa toegerekende bouwrente.

Rentebaten en rentelasten worden tijdsevenredig verwerkt, rekening houdend met de effectieve rentevoet van de desbetreffende activa en passiva.

Bij verwerking van de rentelasten wordt rekening gehouden met de verantwoorde transactiekosten op de ontvangen leningen.

Deelnemingen

Omvat de resultaten van de waardering van de deelnemingen van Dunea.

Het resultaat is het bedrag waarmee de boekwaarde van de deelneming sinds de voorgaande jaarrekening is gewijzigd als gevolg van het door de deelneming behaalde resultaat voor zover dit aan Dunea wordt toegerekend.

Te ontvangen dividenden van niet op nettovermogenswaarde gewaardeerde deelnemingen, worden verantwoord zodra het recht hierop is verkregen.

Belastingen

Dunea is conform art. 2 lid 7 en lid 3 Wet Vpb over 2016 belastingplichtig voor de vennootschapsbelasting. Vanaf 2016 zijn drinkwaterbedrijven niet langer uitgesloten van de vennootschapsbelasting voor de activiteiten die geen betrekking hebben op de wettelijke taken van een drinkwaterbedrijf.

Grondslagen voor de opstelling van het kasstroomoverzicht

- Het kasstroomoverzicht is opgesteld volgens de indirecte methode.
- De geldmiddelen in het kasstroomoverzicht bestaan uit de liquide middelen, met uitzondering van deposito's met een looptijd langer dan drie maanden.
- Kasstromen in vreemde valuta, voor zover van toepassing, zijn omgerekend tegen de historische koers.
- Koersverschillen op geldmiddelen worden afzonderlijk in het kasstroomoverzicht getoond.
- Ontvangsten en uitgaven uit hoofde van interest, ontvangen dividenden en winstbelastingen zijn opgenomen onder de kasstroom uit operationele activiteiten.
- Betaalde dividenden zijn opgenomen onder de kasstroom uit financieringsactiviteiten.
- De verkrijgingsprijs van de verworven groepsmaatschappij is opgenomen onder de kasstroom uit investeringsactiviteiten, voor zover betaling in geld heeft plaatsgevonden.

Toelichting op de balans per 31 december 2017

Bedragen x € 1.000, tenzij anders vermeld.

Vaste activa

1 Materiële vaste activa

De samenstelling van de materiële vaste activa en het overzicht van de mutaties in 2017 zijn als volgt:

	Totaal	Gebouwen en terreinen	Machines, installaties (incl. leidingen)	Andere vaste bedrijfsmiddelen	Werken in uitvoering	Niet aan bedrijfsuitoefening dienstbaar
Aanschafwaarde per ultimo 2016	1.244.046	95.888	1.118.954	6.433	18.989	3.782
Cumulatieve afschrijvingen, waardeverminderingen e.d.	-693.646	-40.469	-648.515	-4.110	0	-552
Boekwaarde per 31 december 2016	550.400	55.419	470.439	2.323	18.989	3.230
Investeringen	41.701	0	0	0	41.701	0
Activeringen	0	2.043	25.281	1.253	-28.577	0
Afschrijvingen	-31.335	-2.009	-28.378	-834	0	-113
Desinvesteringen vaste activa	-1.771	-503	-1.059	-28	-182	0
Boekwaarde per 31 december 2017	558.995	54.950	466.283	2.714	31.932	3.116
Aanschafwaarde	1.280.991	97.108	1.142.507	5.663	31.932	3.781
Gecumuleerde afschrijvingen, waardeverminderingen e.d.	-721.997	-42.158	-676.224	-2.949	0	-665
Boekwaarde per 31 december 2017	558.995	54.950	466.283	2.714	31.932	3.116

Toelichting op de balans per 31 december 2017

De samenstelling van de boekwaarde van werken in uitvoering per 31 december 2017 is (in €):

Gebouwen en terreinen	1,9 miljoen
Machines en installaties	30,0 miljoen
	31,9 miljoen

Onderverdeeld naar investeringsprojecten (in €):

Programma Investerings Meijendel	8,3 miljoen
Leidingnet	6,6 miljoen
Geavanceerde Oxidatie BA Module 1	6,4 miljoen
Automatiseringsprogramma Katwijk	4,6 miljoen
Proceswater duurzaam en veilig	3,0 miljoen
Reinwaterkelder Leijweg	1,8 miljoen
Winning 1 & 2 Berkheide	1,2 miljoen
	31,9 miljoen

Het verschil tussen de opbrengstwaarde van de activa die uit bedrijf zijn genomen of buiten gebruik zijn gesteld en de boekwaarde van deze activa is negatief. Dit negatieve verschil is in de winst- en verliesrekening opgenomen als waardevermindering onder de post 'Desinvesteringen'. Is in dit verband sprake van een positief verschil dan verantwoordt Dunea de meeropbrengst in de winst- en verliesrekening onder de post 'Overige bedrijfsopbrengsten'.

In 2017 zijn geen bijzondere waardeverminderingen op de materiële vaste activa verwerkt.

De toegepaste afschrijvingspercentages bedragen tussen de 2% en 4% voor de activa Gebouwen en Machines en Installaties, waaronder ook de leidingen die vanaf 2015 worden afgeschreven in 33 1/3 jaar (voorheen 25 jaar). Op de vervoersmiddelen en andere vaste bedrijfsmiddelen wordt afgeschreven met 20%. Op terreinen wordt niet afgeschreven.

In de post activeringen is circa € 0,36 miljoen bouwrente begrepen. In de post investeringen is voor een totaalbedrag van € 0,74 miljoen aan bouwrente tegen een rentepercentage van 3,95% opgenomen.

De aangegane verplichtingen voor de werken in uitvoering waren per 31 december 2017 € 11,2 miljoen.

2 Financiële vaste activa

De samenstelling van de financiële vaste activa en het overzicht van de mutaties in 2017 zijn als volgt:

	Deelnemingen	Vorderingen op deelnemingen	Overige vorderingen	Totaal
Boekwaarde per 31 december 2016	1.799	0	466	2.265
Mutaties:				
Leningen u/g	0	0	-112	-112
Resultaat deelneming	356	0	0	356
Hypothecaire aflossingen	0	0	-77	-77
Boekwaarde per 31 december 2017	2.155	0	277	2.432

Deelnemingen	Percentage deelneming	Statutaire zetel
Het Waterlaboratorium NV	30,00%	Haarlem
Water Fund Holland BV	26,95%	Nieuwegein
Futuro BV	25,00%	Leidschendam-Voorburg
AquaMinerals	5,50%	Nieuwegein
KWR Water BV	6,71%	Nieuwegein

Door toetreding van een nieuwe partij is het percentage deelnemingen in AquaMinerals gewijzigd in 5,5%.

Toelichting op de balans per 31 december 2017

Vorderingen op deelnemingen en overige vorderingen

De samenstelling van de vorderingen op deelnemingen en overige vorderingen is als volgt:

	31-12-2017	31-12-2016
Leningen u/g aan personeel onder hypothecair verband	187	264
Leningen u/g overig	90	202
Totaal vorderingen op deelnemingen en overige vorderingen	277	466

Het af te lossen deel van de leningen u/g overig in 2018 bedraagt € 25k (2017: € 24k) en is opgenomen onder de overige kortlopende vorderingen.

Een overzicht van de leningen ultimo 2017 met een looptijd van één jaar en langer, gegroepeerd naar de resterende looptijd:

	< 10 jaar	10-20 jaar	Totaal
Leningen u/g aan personeel onder hypothecair verband	127	60	187
Leningen u/g overig	90	0	90
Totaal vorderingen op deelnemingen en overige vorderingen	217	60	277

Het gemiddelde rentepercentage voor leningen u/g onder hypothecair verband bedraagt 2,19% (2016: 2,53%). De hypothecaire leningen hebben een rentevaste periode van vijf jaar. De rente wordt om de vijf jaar herzien als de markrente lager is dan de verschuldigde rente. Het af te lossen deel in het komende jaar bedraagt € 28,5k (2017: € 34,3k) en is opgenomen onder de overige kortlopende vorderingen.

De overige leningen bestaan nu nog uit twee leningen aan Meijndel met een vast rentepercentage van 4,5%. Op één van deze leningen met een (oorspronkelijke) looptijd van 10 jaar is een pandrecht gevestigd. De oorspronkelijke derde lening 'Mijn Aansluiting' is in 2017 volledig afgelost.

Vlottende activa

3 Voorraden

De voorraden materialen bestaan hoofdzakelijk uit materialen voor installatie en onderhoud van de materiële vaste activa.

4 Onderhanden projecten

	31-12-2017	31-12-2016
Onderhanden projecten kosten	10.843	11.169
Onderhanden projecten gefactureerd	-7.631	-10.325
Totaal onderhanden projecten	3.212	844

De onderhanden projecten zijn werkzaamheden voor derden, waarbij activa worden gecreëerd waarvan het economische eigendom bij Dunea ligt, die per balansdatum nog niet gereed zijn. Dunea waardeert de onderhanden projecten tegen de vervaardigingsprijs verminderd met de ontvangen bijdragen. De ontvangen bijdragen worden gepassiveerd en verantwoord onder de egalisatiereserve ontvangen bijdragen op het moment dat het actief in gebruik wordt genomen.

5 Vorderingen

De vorderingen bestaan uit:

	31-12-2017	31-12-2016
Waterdebiteuren	6.113	15.259
Debiteuren uitgevoerde werkzaamheden	975	3.024
Belastingen	1.627	1.164
Overige vorderingen	59	69
Overlopende activa	2.400	1.865
Totaal vorderingen	11.174	21.381

Toelichting op de balans per 31 december 2017

In de waardering van de waterdebiteuren is rekening gehouden met een afwaardering ter grootte van de vorderingen ouder dan twee jaar. Dat komt overeen met het op basis van ervaringscijfers geschatte risico van oninbaarheid op de totale post waterdebiteuren.

Van de waterdebiteuren schreef Dunea in 2017 0,52% (2016: 0,76%) van de water-opbrengsten exclusief andere drinkwaterbedrijven als oninbaar af. De daling wordt veroorzaakt door het afnemen van oninbare vorderingen.

In de vorderingen is € 0,349 miljoen (2016: € 0,253 miljoen) opgenomen aan transacties met verbonden partijen.

Het totaal van de kortlopende vorderingen heeft een resterende looptijd korter dan 1 jaar.

6 Liquide middelen

Deze post is als volgt samengesteld:

	31-12-2017	31-12-2016
Kas	19	24
Totaal liquide middelen	19	24

Eigen vermogen

7 Geplaatst kapitaal

Het geplaatste en gestorte deel (80%) van het maatschappelijk kapitaal is in handen van achttien gemeenten. Deze gemeenten vormen het voorzieningsgebied van Dunea. Voor de verdeling van de gewone aandelen naar gemeenten wordt verwezen naar pagina 72 van het jaarbericht.

De nominale waarde van een gewoon aandeel bedraagt € 5,-.

Geplaatst en gestort kapitaal

	31-12-2017	31-12-2016
Stand 1 januari	20.000	20.000
Mutaties geplaatst en gestort kapitaal	0	0
Stand 31 december	20.000	20.000

8 Agioreserve

Het verloop van de post agioreserve is als volgt:

	31-12-2017	31-12-2016
Stand 1 januari	3.097	3.097
Mutaties agioreserve	0	0
Stand 31 december	3.097	3.097

9 Algemene reserve

Het verloop van de post algemene reserve is als volgt:

	31-12-2017	31-12-2016
Stand 1 januari	170.201	161.381
Bij: winstbestemming	11.974	8.820
Stand 31 december	182.175	170.201

In artikel 17 van de statuten van de vennootschap is bepaald dat aan de aandeelhouders geen uitkeringen ten laste van de winst of de reserves mogen geschieden.

Toelichting op de balans per 31 december 2017

Voorstel voor bestemming van het resultaat over het boekjaar 2017

De directie stelt met goedkeuring van de Raad van Commissarissen aan de Algemene Vergadering voor het resultaat over 2017 van € 11.973.998,- conform artikel 17 van de statuten van Dunea N.V. toe te voegen aan de algemene reserve. Het voorstel is in de balans verwerkt.

10 Voorzieningen

Dit betreft voorzieningen voor:

	Stand per 31-12-16	Onttrekking	Vrijval	Dotatie	Stand per 31-12-17
A Slibafvoer infiltratieplassen Meijndel	627	299	328	0	0
B Amoveringskosten	3.581	677	574	426	2.756
C Groot onderhoud productiegebouwen en -installaties	3.042	1.965	0	1.855	2.932
C Voorziening beheer natuur- en drinkwatergebied	2.556	135	0	0	2.421
D Personeelsbeloningen	626	102	0	36	560
E Herstructurering	4.589	1.122	0	1.663	5.130
F Onrendabele investering	0	0	0	0	0
Totaal voorzieningen	15.021	4.300	902	3.980	13.799

De voorzieningen hebben een overwegend langlopend karakter. Verwacht wordt in 2018 € 5,5 miljoen uit te geven.

Toelichting op de balans per 31 december 2017

Toelichting:

- A** Deze voorziening was getroffen voor het verwijderen van het slib dat zich de afgelopen decennia op de bodem van de infiltratieplassen in Meijendel heeft gevormd, evenals het opnieuw inrichten van de plasoevers. In de afgelopen jaren heeft Dunea het slib afgevoerd en de oevers aangepast. Deze werkzaamheden zijn in 2017 beëindigd.
- B** De voorziening is gevormd voor het saneren van asfaltpaden en -wegen in het duin- en waterwingebied Meijendel ter bescherming van de drinkwaterwinning in dat gebied en voor de sloopkosten van gebouwen en productiemiddelen die niet meer in gebruik zijn. In 2017 is er gestage voortgang geweest in de werkzaamheden voor de sloop en sanering van gebouwen en paden.
- C** De jaarlijkse uitgaven voor groot onderhoud aan de productie installaties en gebouwen van de sector Water fluctueren sterk. Om de jaarlijkse exploitatie niet met fluctuerende uitgaven te belasten is een egalisatievoorziening gevormd. Jaarlijks voedt Dunea deze voorziening met een gelijk bedrag dat Dunea ten laste van de winst- en verliesrekening brengt. De werkelijke uitgaven brengt Dunea ten laste van deze voorziening.
- In 2017 is er respectievelijk voor productie-installaties en gebouwen € 1,544 miljoen en € 0,421 miljoen onttrokken en € 1,000 miljoen en € 0,550 miljoen gedoteerd. Daarnaast is er ten behoeve van de Booster Zoetermeer € 0,305 miljoen gedoteerd.
- C** De voorziening beheer natuur- en drinkwatergebied is afgeleid van het Convenant Pilot Zandmotor en is ter dekking van toekomstige beheer- en monitoringkosten van de Drainage-inrichting. De Drainage-inrichting zorgt ervoor dat eventuele negatieve effecten van zowel de Pilot Zandmotor als het project Versterking Delflandse Kust op natuur- en drinkwaterwingebieden van Dunea kunnen worden 'gemonitord'.
- D** De voorziening personeelsbeloning is ter dekking van toekomstige vergoedingen op grond van de overgangsregeling van de cao voor zowel jubilea vanaf 1 januari 2016 als ontslagvergoedingen voor de jaren 2017 tot en met 2020. Bij deze voorziening is een disconteringsvoet van 3,8% gehanteerd. Het deel vermindering in de bepaling van de hoogte van de voorziening door toepassing van de contante waarde berekening betreft € 61k.

- E** De voorziening voor herstructurering heeft betrekking op de geschatte kosten die voortvloeien uit de aanspraken van medewerkers op de aan het sociaal plan verbonden kosten van individuele ontslagregelingen. Hiervan is in 2017 € 0,241 miljoen onttrokken en voor 2017 e.v. € 0,325 miljoen gedoteerd. In 2016 is de voorziening met € 4,300 miljoen opgehoogd als gevolg van de ingezette reorganisatie. Hiervan is in 2017 ten behoeve van leidinggevendenden € 0,881 miljoen onttrokken en op basis van herberekening € 0,955 miljoen gedoteerd ten behoeve van niet-leidinggevendenden. Aanvullend is een dotatie van € 0,381 miljoen toegewezen voor geschatte contractuele verplichtingen ten behoeve van het personeel.
- F** Vervallen.

11 Langlopende schulden

Totaaloverzicht langlopende schulden	Onderhandse leningen	Egalisatierekening bijdragen derden	Totaal
Stand 1 januari 2017	149.000	59.884	208.884
Af: Overgebracht naar kortlopend schulden	-14.667	0	-14.667
Bij: Ontvangen bijdragen van derden	0	5.050	5.050
Af: Vrijval naar resultaat	0	-2.440	-2.440
Bij: Nieuwe langlopende leningen	50.000	0	50.000
Stand 31 december 2017	184.333	62.494	246.827

Vanaf 2015 passivert Dunea de bijdragen van derden voor nieuwe aansluitingen en hoofdleidingen. De bijdragen zijn opgenomen onder de egalisatierekening voor bijdragen van derden. Voorheen werden deze bijdragen gesaldeerd in de investeringsuitgaven. De jaarlijkse vrijval is gelijk aan de afschrijvingstermijn van nieuwe aansluitingen en hoofdleidingen en wordt gesaldeerd met de afschrijvingen.

In 2017 trok Dunea op de kapitaalmarkt een nieuwe langlopende lening van € 50 miljoen aan.

Toelichting op de balans per 31 december 2017

Voor een aantal langlopende leningen zijn voorwaarden opgenomen over de hoogte van de solvabiliteit en de verhouding netto schuldpositie tot de operationele cashflow.

Dunea voldoet aan deze voorwaarden. De reële waarde van deze leningen benadert de boekwaarde van deze leningen.

Een overzicht van de leningen ultimo 2017 met een looptijd van één jaar en langer, gegroepeerd naar de resterende looptijd en het huidige percentage:

Percentages lopende leningen	1-5 jaar	6-10 jaar	>10 jaar	Totaal
<3,5%	0	45.000	4.333	49.333
<4,0%	47.000	0	28.000	75.000
<4,5%	0	0	60.000	60.000
Totaal	47.000	45.000	92.333	184.333

Financiële instrumenten

Renterisico

Het belangrijkste financiële risico waaraan Dunea onderhevig is, betreft het renterisico. Het financiële beleid is erop gericht om op de korte termijn de effecten van renteschommelingen op het resultaat te beperken en om op lange termijn de marktrentes te volgen. Dunea maakt geen gebruik meer van financiële derivaten zoals interest rate swaps om de financiële risico's die verbonden zijn aan bedrijfsactiviteiten te beheersen.

Liquiditeitsrisico

Dunea stuurt onder andere op de convenanten die door de financiers van Dunea worden geëist. Hiermee blijft Dunea toegang houden tot de vermogensmarkt. Tevens wordt continu een liquiditeitsplanning van 12 maanden vooruit aangehouden waarbij eventuele risico's direct worden opgelost. Daarnaast wordt in de kredieten een interne buffer aangehouden waardoor Dunea te allen tijde aan haar betalingsverplichtingen kan voldoen.

Kredietsrisico

Verkoop van water vindt plaats op basis van een betaaltermijn van 3 weken. Als afnemers niet binnen deze gestelde termijn heeft betaald, dan treedt de procedure volgens de Tarievenregeling van Dunea in werking.

12 Kortlopende schulden

De kortlopende schulden bestaan uit:

	31-12-2017	31-12-2016
Kasgeldleningen	0	30.000
Onderhandse leningen	14.667	9.667
Schulden aan kredietinstellingen	52.844	71.943
Schulden aan leveranciers	7.895	9.276
Belastingen en premies sociale verzekeringen	3.922	3.873
Schulden ter zake van pensioenen	387	364
Vooruitontvangen waterverbruik	14.473	17.071
Overige schulden	-25	46
Overlopende passiva	16.588	16.156
Totaal kortlopende schulden	110.751	158.396

Voor rekening-courantkredieten zijn bij de banken overeenkomsten gesloten voor een bedrag van € 90 miljoen. Het rentepercentage voor rekening-courantkredieten is 1 maand Euribor met vaste opslag. Dit percentage kan dagelijks wijzigen. Voor de rekening-courantkredieten is een voorwaarde opgenomen over de hoogte van de Interest coverage ratio. Dunea voldoet aan deze voorwaarde.

De belasting en premies sociale verzekeringen bestaan uit af te dragen grond- en leiding-waterbelasting € 2,3 miljoen (2016: € 2,1 miljoen) en af te dragen loonbelasting € 1,6 miljoen (2016: € 1,8 miljoen).

De overlopende passiva betreffen vooral nog te betalen rente van geldleningen, kosten van geleverde goederen en diensten, nog te betalen precario en de reservering voor vakantiedagen van het personeel van Dunea.

Toelichting op de balans per 31 december 2017

In de schulden zijn € 1,798 miljoen (2016: € 1,669 miljoen) opgenomen aan transacties met verbonden partijen.

Het totaal van de kortlopende schulden heeft een resterende looptijd korter dan 1 jaar.

Niet in de balans opgenomen rechten en verplichtingen

De niet uit de balans blijkende verplichtingen van € 18,9 miljoen betreffen de huren van de kantoorgebouwen in Zoetermeer, de lopende onderhoudscontracten en licentieovereenkomsten.

Dit bedrag kan als volgt worden onderverdeeld:

- voor 2018 € 5,5 miljoen
- voor 2019-2021 € 9,4 miljoen
- vanaf 2022 € 4,0 miljoen

De huurovereenkomsten hebben verschillende looptijden. Per ultimo 2017 bedragen de verplichtingen € 8,5 miljoen, waarvan € 1,4 miljoen betrekking heeft op 2018. Voor de huur van de kantoorgebouwen zijn bankgaranties afgegeven voor in totaal € 353k.

Daarnaast is er per ultimo 2017 een bedrag van € 10,4 miljoen aan lopende verplichtingen in verband met onderhoudscontracten, waarvan € 4,2 miljoen betrekking heeft op 2018.

De niet uit de balans blijkende rechten van € 0,7 miljoen betreffen de pachtopbrengsten van het pannenkoekenhuis en de kiosk.

Dit bedrag kan als volgt worden onderverdeeld:

- Voor 2018 € 0,1 miljoen
- Voor 2019-2021 € 0,4 miljoen
- Vanaf 2022 € 0,2 miljoen

De pachtovereenkomsten hebben verschillende looptijden.

Toelichting op de winst- en verliesrekening over 2017

Bedragen x € 1.000, tenzij anders vermeld

13 Bedrijfsopbrengsten

De bedrijfsopbrengsten zijn in Nederland gegeneerd.

Wateropbrengsten	2017	2016
Waterverkoop eigen voorzieningsgebied	74.132	74.884
Vastrecht	44.383	43.950
Bijdrage voor precarioheffing	13.439	13.743
Andere waterbedrijven (verkoop en gros)	5.230	5.109
Overige wateropbrengsten	3.013	3.007
Totaal wateropbrengsten	140.197	140.693

De daling van waterverkoop eigen voorzieningsgebied wordt veroorzaakt door een hoger niet in rekening gebracht verbruik. Daarnaast is het tarief voor waterlevering ten opzichte van vorig jaar gedaald.

Behoudens het tarief van het laagste vastrecht zijn de andere tarieven voor vastrecht gestegen. De stijging van vastrecht wordt ook verklaard door een groei in het aantal aansluitingen. Daarnaast is e.e.a. gecorrigeerd voor het vervallen van de automatische incasso (€ 0,9 miljoen) vanaf 2018.

De stijging van de bijdrage voor precarioheffing is het gevolg van hogere door de gemeenten in rekening gebrachte precariobelasting, alsmede een toename in het aantal aansluitingen.

Verkoop eigen voorzieningsgebied (x 1.000 m ³)	2017	2016
Afzet	77.614	76.731
Niet in rekening gebracht verbruik	-4.424	-3.837
Totaal verkoop eigen voorzieningsgebied	73.190	72.894

Er wordt onderzoek gedaan naar de oorzaak waarom het werkelijk niet in rekening gebracht verbruik in 2016 hoger was dan geraamd.

Verkoop en gros	2017	2016
Verkoop en gros	5.230	5.109

Verkocht aan (x 1.000 m ³)	2017	2016
Evides	1.245	997
Oasen	3.588	3.625
Totaal verkoop en gros	4.833	4.622

Overige bedrijfsopbrengsten

Onder de overige bedrijfsopbrengsten zijn onder andere begrepen:

- de huur- en pacht opbrengsten;
- de opbrengsten van de voor derden gereviseerde watermeters;
- de subsidie-opbrengsten;
- de opbrengst uit verkoop van vaste activa.

De subsidie-opbrengsten bedragen € 0,2 miljoen (2016: € 0,2 miljoen) en hebben betrekking op speur & ontwikkelingskosten (RVO/WBSO € 0,151 miljoen) en diverse natuurprojecten (€ 57k).

Toelichting op de winst- en verliesrekening over 2017

14 Bedrijfslasten

Kosten van grond- en hulpstoffen

	2017	2016
Chemicaliën en filtermateriaal	2.119	1.896
Grondwaterbelasting	275	615
Afvoer slib en overig afval	-3	214
Totaal grond- en hulpstoffen	2.391	2.725

Waterinkoop

	2017	2016
Inkoop en gros	2.091	1.679

Ingekocht van (x 1.000 m³)

	2017	2016
Evides	1.315	1.127
Waternet	1.270	1.183
Totaal inkoop en gros	2.585	2.310

Energiekosten

	2017	2016
Electriciteitskosten	2.987	2.961
Kosten voor gasverbruik	53	52
Overige energiekosten	218	6
Totaal energiekosten	3.258	3.019

Kosten uitbesteed werk

	2017	2016
Kosten uitbesteed werk en materiaalverbruik waterproces	12.125	12.221
Kosten uitbesteed werk en materiaalverbruik natuurproces	1.058	773
Totaal kosten uitbesteed werk en materialen	13.183	12.994

De kosten betreffen door derden verrichte werkzaamheden en geleverde materialen voor zover deze in directe relatie staan tot de hoofdprocessen van Dunea. De hoofdprocessen zijn:

- het waterproces, zijnde winning, transport, infiltratie, zuivering, distributie en verkoop van water;
- het natuurbeheerproces.

De post kosten uitbesteed werk en materiaalverbruik natuurproces is dit jaar hoger en wordt beïnvloed door het moment van afwikkelen van projecten voor derden.

Toelichting op de winst- en verliesrekening over 2017

Gemeentelijke precariobelasting

Precario gemeenten	2017	2016
Alphen aan den Rijn (kern Benthuizen)	39	39
Den Haag	4.395	4.341
Hillegom	509	504
Katwijk	774	771
Lansingerland	201	201
Leiden	1.774	1.738
Leidschendam-Voorburg	166	166
Lisse	562	559
Noordwijk	714	706
Noordwijkerhout	488	473
Oegstgeest	408	405
Pijnacker-Nootdorp	204	302
Rotterdam (Nesseland)	25	24
Rijswijk	251	251
Teylingen	829	812
Voorschoten	245	239
Wassenaar	520	518
Zoetermeer	255	253
Zuidplas	385	385
Totaal precariorechten	12.744	12.687

De post gemeentelijke precariobelasting betreft vergoedingen die de gemeenten in het voorzieningsgebied van Dunea in rekening brengen waardoor Dunea het recht heeft om de gemeentegrond voor het leidingnet te gebruiken. Het niveau ligt min of meer gelijk aan vorig jaar. Er zijn gemeenten (Pijnacker-Nootdorp) die in aanloop naar een wetswijziging de precario gaan verminderen of zelf gaan afschaffen.

Lonen, salarissen en sociale lasten

	2017	2016
Lonen en salarissen	29.459	33.151
Pensioenlasten	3.525	3.727
Overige sociale lasten	3.598	3.585
Lonen, salarissen en sociale lasten voor correctie geactiveerde productie	36.582	40.463
Correctie geactiveerde productie	-3.220	-2.886
Totaal lonen, salarissen en sociale lasten	33.362	37.577
Sociale lasten in procenten van lonen en salarissen	24,2	22,1

In 2016 heeft Dunea, in het kader van de reorganisatie, voor de kosten die als gevolg hiervan noodzakelijk zijn en die niet in verband staan met de doorlopende activiteiten van Dunea een bedrag van € 4,3 miljoen gedoteerd aan de voorziening herstructurering. In 2017 is hier op basis van een herberekening nog eens extra € 0,955 miljoen aan gedoteerd.

Daarnaast is het aantal fte, onder andere als gevolg van de tweede fase van de reorganisatie in de loop van 2017 afgenomen van 504 ultimo 2016 naar 479 ultimo 2017.

De pensioenlasten vallen onder andere lager uit als gevolg van lagere pensioenpremies in verband met de stand van de dekkingsgraad van het ABP.

Desondanks hebben het totaal aan sociale lasten een stijgend effect op het percentage sociale lasten ten opzichte van de lonen en salarissen.

Toelichting op de winst- en verliesrekening over 2017

Voor de uren die interne medewerkers besteden aan investeringsprojecten, worden de salariskosten gecorrigeerd door een bijdrage voor geactiveerde productie, voor dat deel dat dit salarissen betreft. Er is een klein deel geactiveerde productie dat betrekking heeft op overheadkosten en daardoor gecorrigeerd wordt bij de overige bedrijfskosten. In de geactiveerde productie is begrepen:

- de kosten van voorbereiding en toezicht;
- de kosten van de eigen werkzaamheden bij de uitvoering van investeringsprojecten;
- de overige bijkomende kosten.

Het percentage sociale lasten in procenten van lonen en salarissen, is bepaald op de lonen, salarissen en sociale lasten exclusief de correctie voor geactiveerde productie.

Pensioenlasten

De regeling wordt onder het Nederlandse pensioenstelsel gefinancierd door afdrachten aan het pensioenfonds ABP. Deelname aan het ABP is verplicht gesteld in de collectieve arbeidsovereenkomst waaronder Dunea N.V. valt. De opbouw van de pensioenaanspraken wordt steeds in het betreffende kalenderjaar gefinancierd door middel van (ten minste) kostendekkende premiebetalingen. De pensioenregeling is een middelloonregeling met – voor zowel actieve als inactieve deelnemers (slapers en gepensioneerden) – voorwaardelijke toeslagverlening. De toeslagverlening is afhankelijk van het beleggingsrendement.

De jaarlijkse opbouw van de pensioenaanspraken bedraagt in 2017 21,1% van het pensioengevend salaris dat is gebaseerd op het brutoloon minus een franchise (ad € 13.150,-). Het maximum pensioengevend salaris is voor 2016 gemaximeerd op € 103.317,-. De jaarlijkse premie die voor rekening komt van de werkgever bedraagt 14,77% van het pensioengevend salaris. De hoogte van de premie wordt jaarlijks vastgesteld door het bestuur van het bedrijfstakpensioenfonds op basis van de dekkingsgraad en verwachte rendementen.

De beleidsdekkingsgraad van het ABP bedraagt 102,2% (per 31 januari 2018) volgens opgave van het fonds (2016: 96,6%). Op basis van het uitvoeringsreglement heeft de groep bij een tekort in het fonds geen verplichting tot het voldoen van aanvullende bijdragen anders dan

door hogere toekomstige premies. Op grond van de dekkingsgraad zijn geen additionele betalingen door de onderneming verschuldigd.

Gemiddeld aantal personeelsleden in fte's en bijbehorende bezoldiging:

	tot en met 31-08-2017	vanaf 01-09-2017	2017	2016
Directie	13	7		12
Sector Water	242			241
Sector Klant & Natuur	112			115
Sector Informatie & Facility Management	74			78
Sector Financiën & Management Advies	44			46
Sector Personeel & Organisatie	11			12
Divisie Duin & Water		274		
Divisie Klant & Bedrijfsondersteuning		196		
Corporate Marketing & Communicatie		3		
Totaal gemiddeld aantal personeelsleden in fte's	496	480	491	504
Lonen, salarissen en sociale lasten in euro's per fte			74.555	80.274

Van de hierboven vermelde medewerkers zijn 0 medewerkers in het buitenland werkzaam (2016: 0).

In 2017 is de herstructurering van de organisatie naar een procesgestuurde organisatie doorgevoerd. Daarnaast is men per 1 september 2017 van personeelsinformatiesysteem

Toelichting op de winst- en verliesrekening over 2017

overgestapt op YouPP. Dit maakt het niet langer mogelijk op sectorniveau over personele aantallen te rapporteren, anders dan per domein en in totalen.

De gemiddelde loonkosten per medewerker (fte) zoals deze is opgenomen in de kengetallen, is bepaald op de lonen, salarissen en sociale lasten exclusief de correctie voor geactiveerde productie. De gemiddelde loonkosten per medewerker over 2017 zijn gedaald door het effect van de reorganisatie. In 2016 was ook een grote dotatie gedaan aan de voorziening herstructurering in verband met de ingezette reorganisatie.

WNT-verantwoording 2017 Dunea N.V.

Per 1 januari 2013 is de Wet normering bezoldiging topfunctionarissen publieke en semi-publieke sector (WNT) ingegaan. Deze verantwoording is opgesteld op basis van de volgende op Dunea N.V. van toepassing zijnde regelgeving: Het algemene WNT-maximum.

Het bezoldigingsmaximum in 2017 voor Dunea N.V. is € 181.000,-. Dit geldt naar rato van de duur en/of omvang van het dienstverband. Voor topfunctionarissen zonder dienstbetrekking geldt met ingang van 1 januari 2016 voor de eerste 12 kalendermaanden een afwijkende normering, zowel voor de duur van de opdracht als voor het uurtarief. Het individuele WNT-maximum voor de leden van de Raad van Commissarissen bedraagt voor de voorzitter 15% en voor de overige leden 10% van het bezoldigingsmaximum, berekend naar rato van de duur van het dienstverband.

Specificatie van de bezoldiging van de bestuurders (bedragen x € 1,-)

Naam functionaris	Drs. W.M.E. Drossaert
Functiegegevens	Algemeen directeur
Aanvang en einde functievervulling in 2017	1/1-31/12
Omvang dienstverband (in fte)	1,0
Gewezen topfunctionaris	nee
(Fictieve) dienstbetrekking	ja
Individueel WNT-maximum	€ 181.000
Bezoldiging 2017	
Beloning	€ 161.574
Belastbare onkostenvergoedingen	€ 0
Beloningen betaalbaar op termijn	€ 18.278
Totaal bezoldiging	€ 179.852
Toepasselijk WNT-maximum	€ 181.000
Motivering overschrijding	N.v.t.
Bezoldiging 2016	
Aanvang en einde functievervulling in 2016	1/1-31/12
Omvang dienstverband (in fte)	1,0
Gewezen topfunctionaris	nee
(Fictieve) dienstbetrekking	ja
Beloning (incl. belastbare onkostenvergoedingen)	€ 163.236
Beloningen betaalbaar op termijn	€ 15.773
Totaal bezoldiging	€ 179.009
Toepasselijk WNT-maximum	€ 179.000
Motivering overschrijding	Abusievelijk is de norm overschreden. Bedrag van € 9,- is terugstort

Toelichting op de winst- en verliesrekening over 2017

Specificatie van de bezoldiging van de Raad van Commissarissen (bedragen x € 1,-)

Naam functionaris	W.J. Stolte	Mr. C.N. de Boer	Ir. G. Verwolf
Functiegegevens	Voorzitter Raad van Commissarissen	Commissaris	Commissaris
Aanvang en einde functievervulling in 2017	1/1-30/6	1/1-31/12	1/1-30/6
Individueel WNT-maximum	€ 13.575	€ 18.100	€ 9.050
Bezoldiging 2017			
Beloning (incl. belastbare onkostenvergoedingen)	€ 7.080	€ 12.135	€ 5.957
Beloningen betaalbaar op termijn	€ 0	€ 0	€ 0
Totaal bezoldiging	€ 7.080	€ 12.135	€ 5.957
Toepasselijk WNT-maximum	€ 13.575	€ 18.100	€ 9.050
Motivering overschrijding	N.v.t.	N.v.t.	N.v.t.
Bezoldiging 2016			
Aanvang en einde functievervulling in 2016	1/1-31/12	1/1-31/12	1/1-31/12
Beloning	€ 13.944	€ 11.628	€ 11.628
Belastbare onkostenvergoedingen	€ 0	€ 270	€ 235
Beloningen betaalbaar op termijn	€ 0	€ 0	€ 0
Totaal bezoldiging	€ 13.944	€ 11.898	€ 11.863
Toepasselijk WNT-maximum	€ 26.850	€ 17.900	€ 17.900
Motivering overschrijding	N.v.t.	N.v.t.	N.v.t.

Toelichting op de winst- en verliesrekening over 2017

<u>Naam functionaris</u>	<u>Mr. D.A.T. van der Heem-Wagemakers</u>	<u>Drs. L.A.S. van der Ploeg RA RC EMFC</u>	<u>Jhr. mr. J.P. Backer</u>	<u>G.J. Doornbos</u>
Functiegegevens	Commissaris	Commissaris	Voorzitter Raad van Commissarissen	Commissaris
Aanvang en einde functie- vervulling in 2017	1/1-31/12	1/1-31/12	1/7-31/12	1/7-31/12
Individueel WNT-maximum	€ 18.100	€ 18.100	€ 13.575	€ 9.050
Bezoldiging 2017				
Beloning (incl. belastbare onkostenvergoedingen)	€ 11.808	€ 11.808	€ 7.080	€ 5.904
Beloningen betaalbaar op termijn	€ 0	€ 0	€ 0	€ 0
Totaal bezoldiging	€ 11.808	€ 11.808	€ 7.080	€ 5.904
Toepasselijk WNT-maximum	€ 18.100	€ 18.100	€ 13.575	€ 9.050
Motivering overschrijding	N.v.t.	N.v.t.	N.v.t.	N.v.t.
Bezoldiging 2016				
Aanvang en einde functie- vervulling in 2016	1/1-31/12	1/1-31/12	N.v.t.	N.v.t.
Beloning	€ 11.628	€ 11.628	€ 0	€ 0
Belastbare onkostenvergoedingen	€ 0	€ 0	€ 0	€ 0
Beloningen betaalbaar op termijn	€ 0	€ 0	€ 0	€ 0
Totaal bezoldiging	€ 11.628	€ 11.628	€ 0	€ 0
Toepasselijk WNT-maximum	€ 17.900	€ 17.900	€ 26.850	€ 17.900
Motivering overschrijding	N.v.t.	N.v.t.	N.v.t.	N.v.t.

Toelichting op de winst- en verliesrekening over 2017

Afschrijving vaste activa	2017	2016
Gebouwen en terreinen	2.009	1.938
Machines, installaties inclusief leidingen	28.378	29.208
Overige vaste bedrijfsmiddelen	834	594
Niet aan productieproces dienstbaar	114	113
Totaal afschrijvingskosten exclusief amortisatie	31.335	31.853
Amortisatie bijdragen van derden	-2.440	-2.262
Totaal afschrijvingskosten	28.895	29.591
Desinvesteringen vaste activa	1.176	13

Naast de reguliere afschrijvingskosten is op een aantal objecten een desinvestering toegepast of is het object verkocht.

Overige bedrijfskosten	2017	2016
Overige personeelskosten	4.715	4.824
Mobiliteitskosten	692	695
Erfpachten en zakelijke rechten	33	-49
Huisvestingskosten	2.680	3.289
Belastingen, verzekeringen en bankkosten	1.022	1.139
Communicatiekosten en portiekosten	8.928	6.955
Contributies, donaties en abonnementen	1.294	1.343
Kantoor- en laboratoriumkosten	2.979	3.406
Inhuur deskundigen en automatiseringskosten	8.630	6.497
Afschrijving dubieuze debiteuren	958	1.028
Diverse bedrijfskosten	503	773
Correctie geactiveerde productie	0	-231
Totaal overige bedrijfskosten	32.434	29.669

De kosten voor inhuur deskundigen en automatisering, alsmede communicatiekosten en portiekosten zijn in 2017 hoger uitgekomen als gevolg van activiteiten in verband met de overgang naar een nieuw ERP-systeem.

Huisvestingskosten en kantoor- en laboratoriumkosten vielen in 2017 aanzienlijk lager uit.

De correctie in 2016 voor geactiveerde productie betreft een bijdrage op de overheadkosten voor de uren die interne medewerkers besteden aan investeringsprojecten.

In onderstaand overzicht zijn, conform artikel 2:382A BW, onder meer opgenomen de ten laste van Dunea gebrachte accountantshonoraria:

Bedragen x € 1	2017	2016*
Controle van de jaarrekening	125.000	64.240
Andere controlewerkzaamheden	53.504	10.000
Fiscale advisering	0	0
Andere niet-controlediensten	0	0
Tot accountantnetwerk behorende onderdelen	0	0
Totaal accountantshonoraria	178.504	74.240

* In 2016 is het meerwerk (€ 85.000) onder de overige kosten verantwoord.

De genoemde honoraria zijn gebaseerd op de totale honoraria voor het onderzoek van de jaarrekening over het boekjaar waarop de jaarrekening betrekking heeft, ongeacht of de werkzaamheden door de externe accountant en de accountantsorganisatie reeds gedurende dat boekjaar zijn verricht.

In 2016 is Dunea van controlerend onafhankelijk accountant veranderd. De jaarrekening 2017 is gecontroleerd door PricewaterhouseCoopers Accountants N.V.

Toelichting op de winst- en verliesrekening over 2017

15 Financiële baten en lasten

Rentebaten en soortgelijke opbrengsten

De rentebaten en soortgelijke opbrengsten zijn € 0,762 miljoen (2016: € 0,567 miljoen), waaronder de toegerekende bouwrente aan investeringsprojecten van € 0,745 miljoen (2016: € 0,541 miljoen).

Rentelasten en soortgelijke lasten

	2017	2016
Rente overige langlopende leningen o/g	7.688	9.689
Overige rentelasten waaronder kortlopende leningen	169	178
Totaal rentelasten	7.857	9.867

Het gemiddelde rentepercentage van de leningenportefeuille bedraagt 3,84% (2016: 3,92%). De gehanteerde rentevoet voor de geactiveerde bouwrente aan investeringsprojecten bedraagt 3,95% (2016: 3,90%).

16 Belastingen

De belasting over het resultaat wordt berekend over het resultaat voor belastingen in de winst-en-verliesrekening, rekening houdend met beschikbare, fiscaal compensabele verliezen uit voorgaande boekjaren (voor zover niet opgenomen in de latente belastingvorderingen) en vrijgestelde winstbestanddelen en na bijtelling van niet-aftekbare kosten. De belasting over het resultaat van 2017 ten bedrage van € 11.974 (x € 1.000) kan als volgt worden toegelicht:

	2017	2016
Resultaat vóór belastingen	11.974	8.820
Latente vennootschapsbelasting	0	0
Acute vennootschapsbelasting huidig boekjaar	0	0
Vennootschapsbelasting voorgaande boekjaren	0	0
Belasting over het resultaat	0	0
Effectief belastingtarief	0,0%	0,0%
Toepasselijk belastingtarief	25,0%	25,0%

Aangezien de wateractiviteiten van Dunea zijn vrijgesteld van vennootschapsbelasting en de niet-wateractiviteiten tot een fiscaal verlies hebben geleid, is het effectieve percentage van 0% van toepassing. Dunea was voor 2016 niet belastingplichtig.

Er zijn compensabele verliezen ten bedrage van € 0,181 miljoen (2016: € 83k) die niet zijn opgenomen als latente belastingvordering aangezien het (nog) niet waarschijnlijk is dat toekomstige fiscale winst beschikbaar komt ter compensatie hiervan.

Zoetermeer, 17 mei 2018

Raad van Commissarissen

Jhr. mr. J.P. Backer (voorzitter)
mr. C.N. de Boer
G.J. Doornbos
mr. D.A.T. van der Heem-Wagemakers
drs. L.A.S. van der Ploeg RA RC EMFC

Directie

drs. W.M.E. Drossaert

Overige gegevens

Statutaire regeling betreffende de bestemming van het resultaat

In artikel 17 van de statuten staat het volgende opgenomen betreffende de resultaatbestemming:

1. Voor zover het eigen vermogen van de vennootschap kleiner is dan het bedrag van het gestorte en opgevraagde deel van het kapitaal, vermeerderd met de reserves die krachtens de wet moeten worden aangehouden, wordt de winst bestemd ter delging van tekorten en ter vorming van door de wet voorgeschreven reserves.
2. Voor zover het eigen vermogen van de vennootschap groter is dan het bedrag van het gestorte en opgevraagde deel van het kapitaal, vermeerderd met de reserves die krachtens de wet moeten worden aangehouden, wordt de winst aan de algemene reserve toegevoegd, tenzij de Raad van Commissarissen op voorstel van de directie besluit deze winst geheel of gedeeltelijk anderszins te reserveren.
3. Aan aandeelhouders kunnen geen uitkeringen ten laste van de winst of de reserves van de vennootschap geschieden.

Bestemming van het resultaat over het boekjaar 2016

De jaarrekening is vastgesteld in de Algemene Vergadering, gehouden op 22 juni 2017.

De Algemene Vergadering heeft de bestemming van het resultaat vastgesteld conform het daartoe gedane voorstel.

Overige gegevens

Controleverklaring van de onafhankelijke accountant

Aan: de algemene vergadering en de raad van commissarissen van Dunea N.V.

Verklaring over de jaarrekening 2017

Ons oordeel

Naar ons oordeel geeft de jaarrekening van Dunea N.V. een getrouw beeld van de grootte en de samenstelling van het vermogen van de vennootschap op 31 december 2017 en van het resultaat over 2017 in overeenstemming met Titel 9 Boek 2 van het in Nederland geldende Burgerlijk Wetboek (BW) en de bepalingen bij en krachtens de Wet normering bezoldiging topfunctionarissen publieke en semipublieke sector (WNT).

Wat we hebben gecontroleerd

Wij hebben de in dit jaarverslag opgenomen jaarrekening 2017 van Dunea N.V. te Zoetermeer ('de vennootschap') gecontroleerd.

De jaarrekening bestaat uit:

- de balans per 31 december 2017;
- de winst-en-verliesrekening over 2017;
- het kasstroomoverzicht 2017; en
- de toelichting met een overzicht van de gehanteerde grondslagen voor financiële verslaggeving en overige toelichtingen.

Het stelsel voor financiële verslaggeving dat is gebruikt voor het opmaken van de jaarrekening is Titel 9 Boek 2 BW en de bepalingen bij en krachtens de WNT.

De basis voor ons oordeel

Wij hebben onze controle uitgevoerd volgens Nederlands recht, waaronder ook de Nederlandse controlestandaarden en de Regeling Controleprotocol WNT 2017 vallen. Onze verantwoordelijkheden op grond hiervan zijn beschreven in de paragraaf 'Onze verantwoordelijkheden voor de controle van de jaarrekening'.

Wij vinden dat de door ons verkregen controle-informatie voldoende en geschikt is als basis voor ons oordeel.

Onafhankelijkheid

Wij zijn onafhankelijk van Dunea N.V. zoals vereist in de Wet toezicht accountantsorganisaties (Wta), de Verordening inzake de onafhankelijkheid van accountants bij assuranceopdrachten (ViO) en andere voor de opdracht relevante onafhankelijkheidsregels in Nederland. Verder hebben wij voldaan aan de Verordening gedrags- en beroepsregels accountants (VGBA).

Verklaring over de in het jaarverslag opgenomen andere informatie

Naast de jaarrekening en onze controleverklaring daarbij, omvat het jaarverslag andere informatie, die bestaat uit:

- het bestuursverslag;
- In één oogopslag;
- Voorwoord;
- Governance;
- Bericht van de Raad van Commissarissen;
- Overige gegevens;
- Bestuur en organisatie;
- Tienjaarsoverzicht.

Op grond van onderstaande werkzaamheden zijn wij van mening dat de andere informatie:

- met de jaarrekening verenigbaar is en geen materiële afwijkingen bevat;
- alle informatie bevat die op grond van Titel 9 Boek 2 BW is vereist.

Wij hebben de andere informatie gelezen en hebben op basis van onze kennis en ons begrip, verkregen vanuit de jaarrekeningcontrole of anderszins, overwogen of de andere informatie materiële afwijkingen bevat.

Overige gegevens

Met onze werkzaamheden hebben wij voldaan aan de vereisten in Titel 9 Boek 2 BW en de Nederlandse Standaard 720. Deze werkzaamheden hebben niet dezelfde diepgang als onze controlewerkzaamheden bij de jaarrekening.

De directie is verantwoordelijk voor het opstellen van de andere informatie, waaronder het verslag en de overige gegevens in overeenstemming met Titel 9 Boek 2 BW.

Verantwoordelijkheden met betrekking tot de jaarrekening en de accountantscontrole

Verantwoordelijkheden van de directie en de raad van commissarissen voor de jaarrekening

De directie is verantwoordelijk voor:

- het opmaken en het getrouw weergeven van de jaarrekening in overeenstemming met Titel 9 Boek 2 BW en de bepalingen bij en krachtens de WNT; en voor
- een zodanige interne beheersing die de directie noodzakelijk acht om het opmaken van de jaarrekening mogelijk te maken zonder afwijkingen van materieel belang als gevolg van fouten of fraude.

Bij het opmaken van de jaarrekening moet de directie afwegen of de vennootschap in staat is om haar werkzaamheden in continuïteit voort te zetten. Op grond van het genoemde verslaggevingsstelsel moet de directie de jaarrekening opmaken op basis van de continuïteitsveronderstelling, tenzij de directie het voornemen heeft om de vennootschap te liquideren of de bedrijfsactiviteiten te beëindigen of als beëindiging het enige realistische alternatief is. De directie moet gebeurtenissen en omstandigheden waardoor gerede twijfel zou kunnen bestaan of de vennootschap haar bedrijfsactiviteiten kan voortzetten, toelichten in de jaarrekening.

De raad van commissarissen is verantwoordelijk voor het uitoefenen van toezicht op het proces van financiële verslaggeving van de vennootschap.

Onze verantwoordelijkheden voor de controle van de jaarrekening

Onze verantwoordelijkheid is het zodanig plannen en uitvoeren van een controleopdracht dat wij daarmee voldoende en geschikte controle-informatie verkrijgen voor het door ons af te geven oordeel.

Ons controleoordeel beoogt een redelijke mate van zekerheid te geven dat de jaarrekening geen afwijkingen van materieel belang bevat. Een redelijke mate van zekerheid is een hoge mate maar geen absolute mate van zekerheid waardoor het mogelijk is dat wij tijdens onze controle niet alle afwijkingen ontdekken.

Afwijkingen kunnen ontstaan als gevolg van fraude of fouten en zijn materieel indien redelijkerwijs kan worden verwacht dat deze, afzonderlijk of gezamenlijk, van invloed kunnen zijn op de economische beslissingen die gebruikers op basis van deze jaarrekening nemen. De materialiteit beïnvloedt de aard, timing en omvang van onze controlewerkzaamheden en de evaluatie van het effect van onderkende afwijkingen op ons oordeel.

Een meer gedetailleerde beschrijving van onze verantwoordelijkheden is opgenomen in de bijlage bij onze controleverklaring.

Rotterdam, 25 mei 2018

PricewaterhouseCoopers Accountants N.V.

drs. A.A. Meijer RA

Overige gegevens

Bijlage bij onze controleverklaring over de jaarrekening 2017 van Dunea N.V.

In aanvulling op wat is vermeld in onze controleverklaring hebben wij in deze bijlage onze verantwoordelijkheden voor de controle van de jaarrekening nader uiteengezet en toegevoegd wat een controle inhoudt.

De verantwoordelijkheden van de accountant voor de controle van de jaarrekening

Wij hebben deze accountantscontrole professioneel-kritisch uitgevoerd en hebben waar relevant professionele oordeelsvorming toegepast in overeenstemming met de Nederlandse controlestandaarden, de Regeling Controleprotocol WNT 2017, ethische voorschriften en de onafhankelijkheidseisen. Onze doelstelling is om een redelijke mate van zekerheid te verkrijgen dat de jaarrekening vrij van materiële afwijkingen als gevolg van fouten of fraude is. Onze controle bestond onder andere uit:

- Het identificeren en inschatten van de risico's dat de jaarrekening afwijkingen van materieel belang bevat als gevolg van fouten of fraude, het in reactie op deze risico's bepalen en uitvoeren van controlewerkzaamheden en het verkrijgen van controle-informatie die voldoende en geschikt is als basis voor ons oordeel. Bij fraude is het risico dat een afwijking van materieel belang niet ontdekt wordt groter dan bij fouten. Bij fraude kan sprake zijn van samenspanning, valsheid in geschrifte, het opzettelijk nalaten transacties vast te leggen, het opzettelijk verkeerd voorstellen van zaken of het doorbreken van de interne beheersing.
- Het verkrijgen van inzicht in de interne beheersing die relevant is voor de controle met als doel controlewerkzaamheden te selecteren die passend zijn in de omstandigheden. Deze werkzaamheden hebben niet als doel om een oordeel uit te spreken over de effectiviteit van de interne beheersing van de vennootschap.
- Het evalueren van de geschiktheid van de gebruikte grondslagen voor financiële verslaggeving en het evalueren van de redelijkheid van schattingen door de directie en de toelichtingen die daarover in de jaarrekening staan.
- Het vaststellen dat de door de directie gehanteerde continuïteitsveronderstelling aanvaardbaar is. Tevens op basis van de verkregen controle-informatie vaststellen of er gebeurtenissen en omstandigheden zijn waardoor gereede twijfel zou kunnen

bestaan of de vennootschap haar bedrijfsactiviteiten in continuïteit kan voortzetten. Als wij concluderen dat er een onzekerheid van materieel belang bestaat, zijn wij verplicht om aandacht in onze controleverklaring te vestigen op de relevante gerelateerde toelichtingen in de jaarrekening. Als de toelichtingen inadequaat zijn, moeten wij onze verklaring aanpassen. Onze conclusies zijn gebaseerd op de controle-informatie die verkregen is tot de datum van onze controleverklaring. Toekomstige gebeurtenissen of omstandigheden kunnen er echter toe leiden dat een onderneming haar continuïteit niet langer kan handhaven.

- Het evalueren van de presentatie, structuur en inhoud van de jaarrekening en de daarin opgenomen toelichtingen en het evalueren of de jaarrekening een getrouw beeld geeft van de onderliggende transacties en gebeurtenissen

Wij communiceren met de raad van commissarissen onder andere over de geplande reikwijdte en timing van de controle en over de significante bevindingen die uit onze controle naar voren zijn gekomen, waaronder eventuele significante tekortkomingen in de interne beheersing.

Tienjaarsoverzicht^{4, 5}

	2017	2016	2015	2014	2013	2012	2011	2010	2009	2008
Financieel										
Bedrijfsopbrengsten	148.256	147.948	143.463	145.642	144.293	139.313	139.617	141.378	136.944	130.235
Nettowinst	11.974	8.820	9.239	9.949	6.495	755	1.858	185	3.888	3.574
Current ratio	0,137	0,145	0,147	0,165	0,208	0,182	0,205	0,310	0,118	0,163
Interest coverage ratio	2,383	1,824	1,823	1,801	1,519	1,003	1,045	0,882	1,204	1,244
Procentuele verhouding eigen vermogen tot het balanstotaal	35,6	33,6	32,0	31,7	32,1	31,2	31,0	30,8	32,7	32,3
Cashflow	42.046	38.424	40.028	45.756	41.682	36.343	34.638	35.168	37.280	32.778
Cashflowratio	0,118	0,105	0,106	0,125	0,123	0,105	0,099	0,100	0,118	0,105
Interne financieringsratio	0,872	0,694	1,182	0,612	0,793	0,943	1,200	1,463	1,104	0,951
Netto werkkapitaal	-95.529	-135.463	-139.475	-112.464	-91.006	-93.235	-78.537	-58.340	-93.745	-70.039
Rentabiliteit eigen vermogen (%)	5,8	4,6	5,0	5,7	3,9	0,5	1,2	0,1	2,4	2,3
Rentabiliteit totaal vermogen (%)	3,2	3,1	3,4	3,9	3,6	2,4	2,6	2,4	3,2	3,0
Gemiddeld rentepercentage (langlopende leningen)	3,84	3,92	3,85	3,82	3,82	3,85	3,82	4,08	4,19	4,25
Productie (x 1 miljoen m³)										
Verpompt water bij de Wilhelminasluis ter bescherming Maaswater	70,2	94,8	77,4	70,6	84,7	115,0	80,0	86,4	87,1	88,8
Ingenomen rivierwater	82,0	62,5	78,0	77,3	71,8	73,9	75,3	69,2	76,4	76,7
Afgeleverd voorgezuiverd rivierwater	79,2	77,0	75,3	77,8	72,7	73,3	74,8	62,4	75,5	75,5
Winning Meijendel	50,1	49,2	48,1	47,2	46,8	47,0	47,6	46,6	46,4	46,7
Winning Berkheide	25,0	24,9	24,8	24,9	25,3	25,3	23,9	24,7	25,0	24,2
Winning Solleveld	7,7	7,9	7,7	7,8	7,8	7,5	7,6	7,5	7,4	7,2
Reinwater pompstation Scheveningen	48,6	47,3	46,6	45,8	45,2	45,6	45,8	44,0	43,7	43,9
Reinwater pompstation Katwijk	23,6	23,8	23,9	23,8	24,2	24,2	23,0	23,9	24,3	23,6
Reinwater pompstation Monster	7,6	8,0	7,7	7,8	7,7	7,4	7,6	7,6	7,4	7,2

¹ De oppervlakte en het aantal inwoners is bepaald op basis van CBS aantallen.

² Het aantal woningen is bepaald op basis van ABF Research aantallen.

³ De stijging van het aantal bezoekers vanaf 2013 komt door het nieuwe bezoekerscentrum. In 2012 heeft vanwege de tijdelijke huisvesting geen volledige telling plaatsgevonden.

Tienjaarsoverzicht^{4, 5}

	2017	2016	2015	2014	2013	2012	2011	2010	2009	2008
Distributie										
Oppervlakte voorzieningsgebied (x 1.000 ha) ¹	62	62	61	61	60	60	60	60	60	60
Aantal inwoners (x 1.000) ¹	1.301	1.289	1.278	1.267	1.260	1.257	1.250	1.239	1.228	1.214
Aantal woningen (x 1.000) ²	601	595	591	580	570	566	567	561	557	550
Afzet (x 1.000 m ³)	77.614	76.731	76.082	75.147	74.927	74.863	74.156	72.917	72.846	71.945
Niet in rekening gebracht verbruik (x 1.000 m ³)	4.424	3.837	3.220	3.487	3.522	3.582	3.260	2.990	3.712	2.228
Verkoop in eigen voorzieningsgebied (x 1.000 m ³)	73.190	72.894	72.862	71.660	71.405	71.281	70.896	69.927	69.134	69.717
Lengte hoofdleidingnet (in km)	4.411	4.387	4.369	4.339	4.330	4.333	4.321	4.310	4.294	4.261
Lengte transportleidingnet (in km)	283	285	284	284	290	285	286	286	285	291
Verkoop in eigen voorzieningsgebied (in m ³) per administratieve aansluiting	115	116	118	117	117	117	116	116	115	117
Aantal administratieve aansluitingen	633.919	628.663	616.217	611.136	609.854	608.759	609.134	605.048	602.405	593.370
Aantal technische aansluitingen	415.676	411.379	409.974	406.580	405.221	382.347	379.319	387.908	386.843	382.990
Aantal geplaatste watermeters	555.975	549.971	541.937	538.305	536.537	534.381	526.027	524.887	521.333	515.435
Personeel										
Aantal medewerkers	513	537	537	550	548	546	547	514	528	511
Gemiddeld aantal medewerkers (fte)	491	504	511	513	514	503	519	508	491	483
Ziekteverzuim (in %)	3,8	3,7	3,7	4,1	4,2	4,0	3,6	4,0	4,0	4,1
Overige kengetallen										
Duinterreinen in volledig beheer (ha) ⁶	2.250	2.250	2.250	2.235	2.225	2.225	2.207	2.207	2.207	2.208
Duinterreinen in gedeeltelijk beheer (ha)	133	133	133	166	166	166	166	181	181	181
Overige terreinen in beheer (ha)	80	80	80	80	80	81	84	84	84	84
Aantal bezoekers Bezoekerscentrum Meijendel ³	128.279	119.282	117.191	117.470	107.515	26.000	30.983	32.041	35.335	33.558
Drinkwaterprijs per 1.000 liter (€)	1,02	1,04	1,06	1,06	1,06	1,06	1,09	1,09	1,09	1,09
Vastrecht per huishouden (€)	61,18	61,18	61,18	60,28	59,24	58,08	58,08	57,50	57,50	53,28
Integraal drinkwatertarief (€) zonder precarioheffing en Belasting op Leidingswater (BOL)	1,67	1,69	1,70	1,69	1,67	1,66	1,69	1,64	1,64	1,57

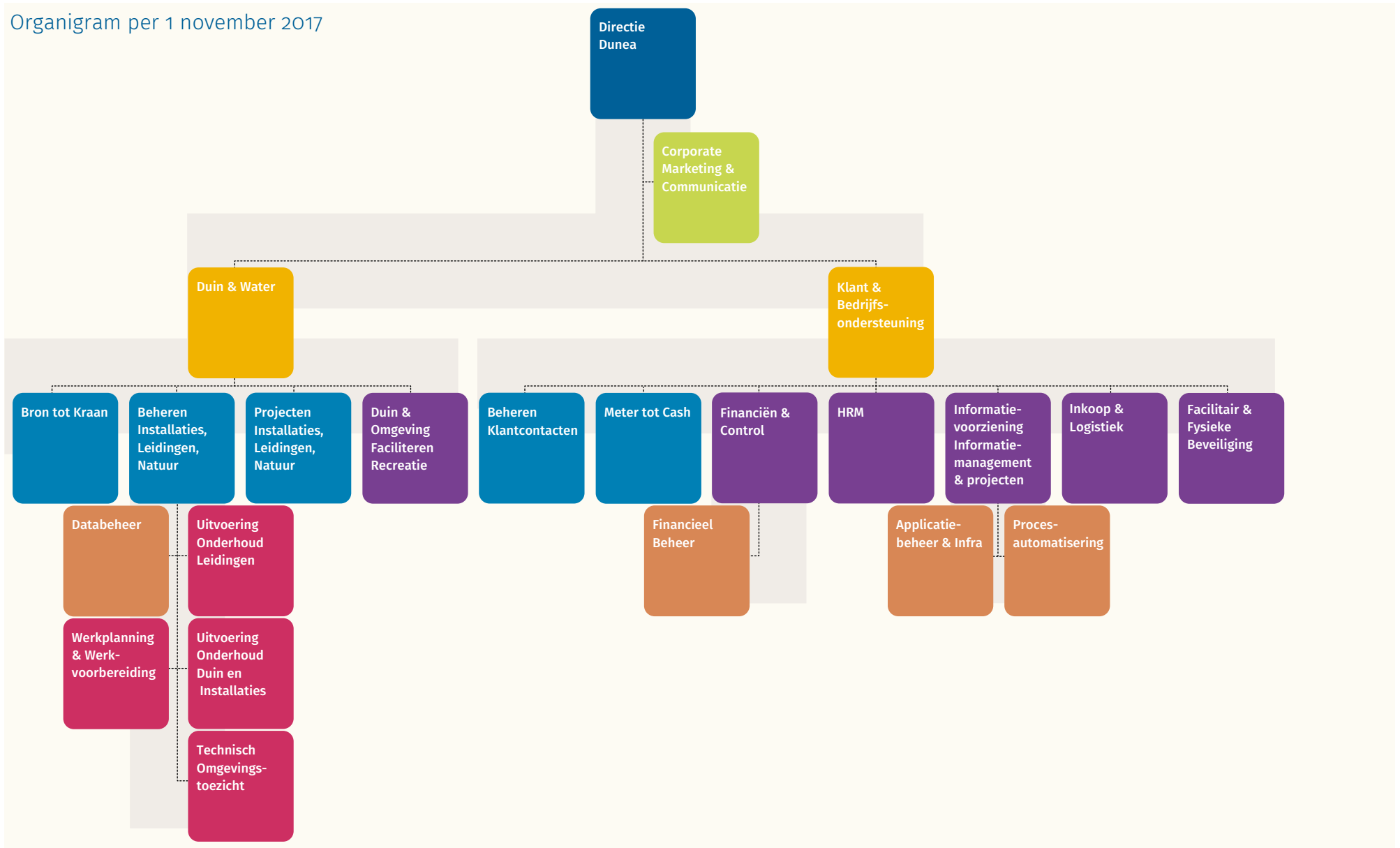
⁴ In 2014 heeft een stelselwijziging plaatsgevonden omdat de eigen uren voor het verwisselen van de watermeters niet meer worden geactiveerd. In de vergelijkende kengetallen tot en met 2012 is deze stelselwijziging niet verwerkt.

⁵ In 2015 heeft een stelselwijziging plaatsgevonden waarbij de opslag in het uurtarief voor indirecte vervaardigingskosten niet meer wordt geactiveerd. In de vergelijkende kengetallen tot en met 2013 is deze stelselwijziging niet verwerkt.

⁶ In verband met de afkoop van de erfpacht van de Waalsdorperlakte heeft ultimo 2015 een verschuiving plaatsgevonden van 33 ha. Duinterreinen in gedeeltelijk beheer naar duinterreinen in volledig beheer.

Bestuur en organisatie

Organigram per 1 november 2017



Bestuur en organisatie

Algemene vergadering

In overeenstemming met het bepaalde in artikel 6, lid 1 van de statuten van Dunea N.V. hielden gedurende het verslagjaar de volgende gemeenten de daarbij vermelde aantallen aandelen:

	Aantal aandelen
Alphen aan den Rijn	10.622
Den Haag	1.594.714
Hillegom	66.167
Katwijk	198.447
Lansingerland	175.542
Leiden	377.188
Leidschendam-Voorburg	229.985
Lisse	71.503
Noordwijk	81.051
Noordwijkerhout	49.704
Oegstgeest	72.383
Pijnacker-Nootdorp	159.146
Rijswijk	149.258
Teylingen	113.352
Voorschoten	77.218
Wassenaar	81.830
Zoetermeer	388.569
Zuidplas	103.321
Totaal uitgegeven	4.000.000

De aandelen hebben elk een nominale waarde van € 5,- en geven op grond van het bepaalde in artikel 14, lid 8 van de statuten van de vennootschap recht op het uitbrengen van één stem per aandeel.

De Algemene Vergadering kwam tijdens het verslagjaar bijeen op 12 juni en 23 november 2017.

Personalia Directie en Raad van Commissarissen

Directie



De heer drs. W.M.E. Drossaert (1967)

Nationaliteit: Nederlandse

Functie: Algemeen directeur

Datum in dienst: 1 september 2015

Relevante nevenfuncties: Voorzitter Werkgeversvereniging Waterbedrijven vanaf 1 september 2017 en bestuurslid VNO-NCW

Raad van Commissarissen



Jhr. mr. J.P. Backer (1953)

Nationaliteit: Nederlandse

Functie: Voorzitter

Eerste benoeming: 2017

Lopende termijn: tot en met juni 2021

Beroep: Lid en 2e Ondervoorzitter van de Eerste Kamer der Staten Generaal, eerder directiefuncties bij Luchthaven Schiphol en Shell
Relevante nevenfuncties: Zelfstandig adviseur juridische en publiek/private vraagstukken 'Roodhoorn Consultants' B.V.; Lid van het bestuur van de Stichting Luchtman (Koninklijke Brill N.V.); Voorzitter Raad van Toezicht Maag Lever Darm Stichting; Voorzitter Raad van Toezicht Stichting Voortgezet Onderwijs Haaglanden; Lid toezichthoudend Bestuur Stichting Werkplaats Kindergemeenschap Bilthoven; Lid van het Bestuur van de Stichting Fundatie Notelaers en Directeur NGR Value B.V.

Bestuur en organisatie



De heer mr. C.N. de Boer (1948)

Nationaliteit: Nederlandse

Functie: Deskundige natuurbeheer

Eerste benoeming: 2008

Lopende termijn: tot en met juni 2018

Beroep: Voormalig directeur Regio Zuid-Holland-Zeeland van de Vereniging Natuurmonumenten

Relevante nevenfuncties: Lid Raad van Toezicht FREE Nature (Foundation for restoring European ecosystems); Vice-voorzitter Vogelbescherming Nederland; Voorzitter van de Klankbordgroep van het Goois Natuurreservaat



De heer G.J. Doornbos (1948)

Nationaliteit: Nederlandse

Functie: Deskundige water(keten) beheer

Eerste benoeming: 2017

Lopende termijn: tot en met juni 2021

Beroep: tot 1 september 2017 Dijkgraaf Hoogheemraadschap van Rijnland

Relevante nevenfuncties: Voorzitter Stichting Veldleeuwerik; Ambassadeur voor de Stuurgroep Groene Hart; Voorzitter Gebiedscoöperatie Buytenland van Rhon i.o.; Ambassadeur Nationaal Bodemtraineeship; Vice-voorzitter Bestuurlijk Platform Zoetwater Deltaprogramma; Lid van het Bestuur Vereniging van Zuid-Hollandse Waterschappen en Lid van het Bestuur van de Veiligheidsregio Hollands Midden.



Mw. mr. D. van der Heem-Wagemakers (1947)

Nationaliteit: Nederlandse

Functie: Voordrachtscommissaris

Eerste benoeming: 2013

Lopende termijn: tot en met juni 2019

Beroep: tot september 2012 Officier van Justitie, eerder vakbondsbestuurder

Relevante nevenfuncties: Lid Raad van Commissarissen HES International B.V.; Lid Raad van Commissarissen RTV Rijnmond



De heer drs. L.A.S. van der Ploeg RA RC EMFC (1970)

Nationaliteit: Nederlandse

Functie: Vice-voorzitter, deskundige financieel-economische zaken

Eerste benoeming: 2014

Lopende termijn: tot en met juni 2018

Beroep: CFO VolkerWessels Bouw- en Vastgoedontwikkeling

Relevante nevenfuncties: Voorzitter van de Raad van Commissarissen van Haag Wonen in Den Haag; Voorzitter van de Raad van Commissarissen van NSI N.V. in Hoofddorp; Lid Curatorium Certified Management Controlling van Erasmus School of Accounting & Assurance; Commissielid Vereniging Toezichthouders Woningcorporaties

Dunea

Plein van de Verenigde Naties 11,

2719 EG Zoetermeer

Postadres:

Postbus 756

2700 AT Zoetermeer

Telefoon: (088) 347 50 00

www.dunea.nl

De Tapuit, bezoekerscentrum Dunea

Meijendelseweg 40, 2243 GN Wassenaar

Telefoon: (088) 347 48 49

Uitgave © 2018

Dunea N.V., Zoetermeer

Concept & realisatie

Domani B.V.

Fotografie

Dunea Beeldbank

Passie voor
duin en water

Dunea

Plein van de Verenigde Naties 11,

2719 EG Zoetermeer

Postadres:

Postbus 756

2700 AT Zoetermeer

Telefoon: (088) 347 50 00

www.dunea.nl